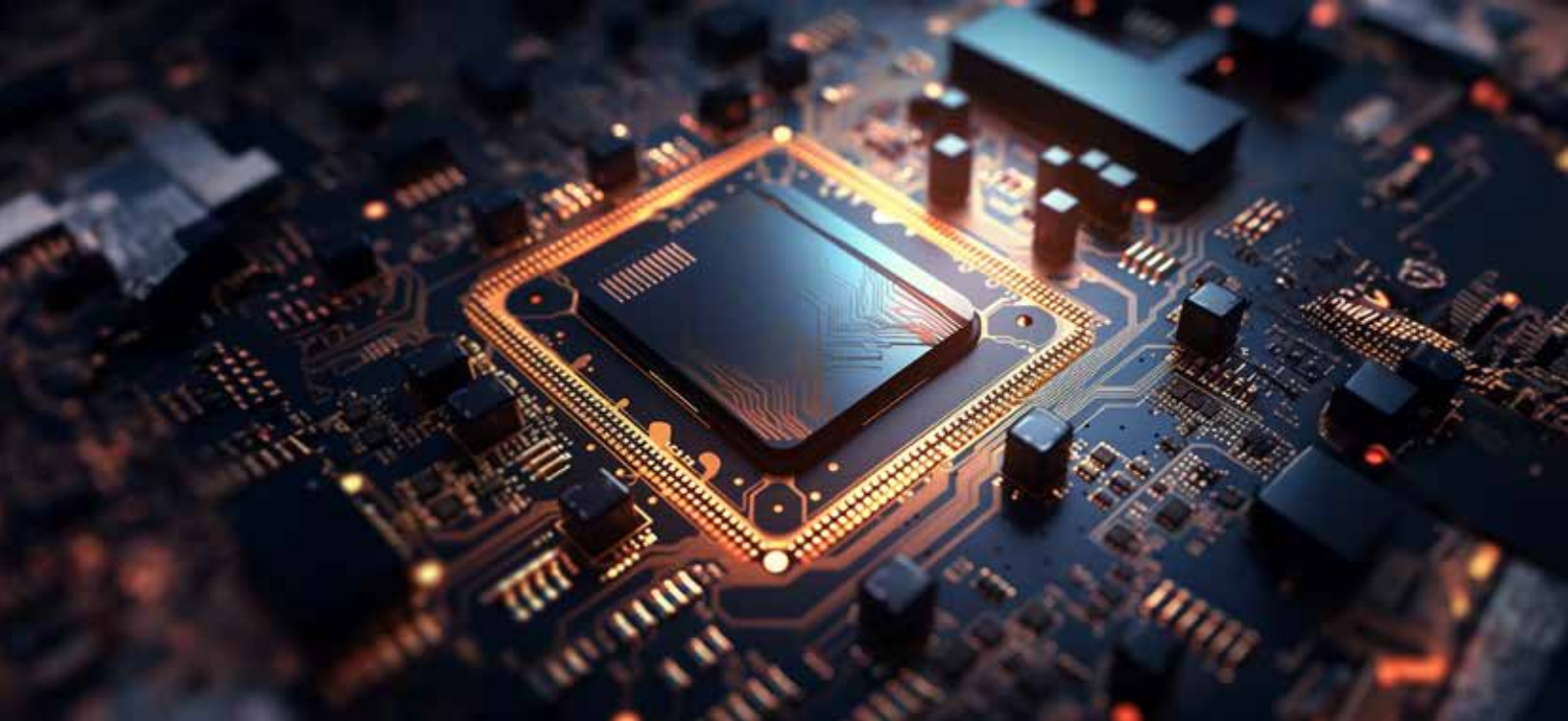


2025

# **BILANCIO DI SOSTENIBILITÀ**

BILANCIO  
DI SOSTENIBILITÀ



## ***Cari stakeholder***

con grande piacere e orgoglio, mi rivolgo a Voi in qualità di Amministratore Unico di NECTO GROUP, azienda impegnata da oltre 30 anni come partner delle più importanti aziende manifatturiere in Italia nei settori illuminazione, elettromeccanica ed elettronica e che dopo anni di continuo impegno, presenta oggi il suo primo Bilancio di Sostenibilità. Questo importante traguardo rappresenta non solo una tappa fondamentale del nostro percorso, ma anche la testimonianza del nostro impegno costante verso la creazione di valore, non solo per i nostri partner commerciali, ma per l'intero ecosistema in cui operiamo.

Sin dalla nostra fondazione, la qualità il servizio e l'innovazione tecnologica sono stati i pilastri su cui abbiamo costruito la nostra identità. Abbiamo sviluppato e implementato un avanzato sistema di gestione della qualità che ci consente di operare con alcuni dei marchi più rinomati e prestigiosi nel panorama internazionale. Collaborazioni che ci spronano quotidianamente a migliorare e a mantenere altissimi standard di affidabilità, sicurezza e precisione.

La nostra industria è un settore che evolve rapidamente, e per affrontare con successo le sfide globali ci siamo orientati verso l'adozione di pratiche sostenibili, seguendo i principi ESG (Environmental, Social, Governance). Crediamo fermamente che l'innovazione tecnologica e la sostenibilità siano due facce della stessa medaglia e che insieme possano generare valore a lungo termine. La nostra visione è guidata dalla convinzione che l'eccellenza industriale non possa prescindere dalla responsabilità ambientale e sociale: anche grazie a tale visione,

Il nostro bilancio di sostenibilità vuole essere un primo passo in un percorso di trasparenza e responsabilità che intendiamo perseguire con convinzione. Esso descrive in dettaglio le azioni che abbiamo intrapreso per ridurre il nostro impatto ambientale, migliorare le condizioni di lavoro dei nostri collaboratori e contribuire attivamente al benessere delle comunità in cui siamo presenti. Tra le iniziative di cui andiamo particolarmente fieri, c'è l'ottimizzazione della nostra catena di approvvigionamento, l'automatizzazione del nostro magazzino e l'impegno nella riduzione degli sprechi di materiale, grazie all'uso di tecnologie avanzate di monitoraggio e controllo.

Inoltre, crediamo che il nostro impegno nel campo della governance sia altrettanto cruciale. La nostra strategia si basa su principi di integrità, trasparenza e inclusività, fondamentali per costruire relazioni solide e durature con clienti, fornitori e altri stakeholder.

Il futuro della nostra azienda si fonda sulla capacità di innovare, integrando sempre più efficacemente i fattori ESG nelle nostre strategie operative. Siamo consapevoli che c'è ancora molto lavoro da fare, ma siamo fiduciosi che, con il supporto di tutte le parti coinvolte, riusciremo a progredire ulteriormente verso un modello di business che coniughi crescita economica e sostenibilità. Concludo ringraziando tutti coloro che, con dedizione e impegno, hanno contribuito al raggiungimento di questi risultati. Sono certo che, insieme, riusciremo a costruire un futuro sempre più sostenibile e innovativo per NECTO GROUP.

Vi auguro una buona lettura  
**Giuseppe Bova**  
**Amministratore Unico NECTO GROUP**

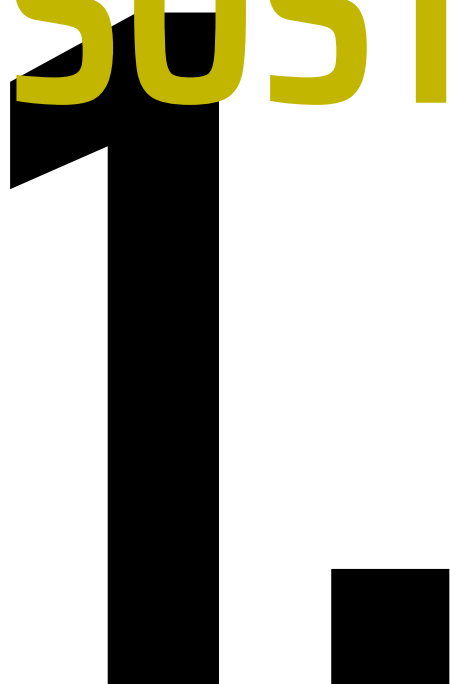
# INDICE

|   |           |
|---|-----------|
| <b>1 - IL NOSTRO IMPEGNO PER UN FUTURO SOSTENIBILE</b>                | <b>6</b>  |
| 1.1 Impegno riconosciuto: il rating Ecovadis                          | 8         |
| 1.2 L'impegno verso i nostri stakeholder                              | 9         |
| 1.3 Gli aspetti di sostenibilità più rilevanti per NECTO GROUP        | 11        |
| <b>2 LA NOSTRA IDENTITÀ</b>   | <b>14</b> |
| 2.1 Storia  | 15        |
| 2.2 Valori, missione e Codice Etico                                   | 15        |
| 2.3 Modello di business   | 17        |
| 2.4 Governance e organizzazione aziendale                             | 18        |
| 2.5 Sistemi di gestione e privacy                                     | 21        |
| <b>3 RESPONSABILITA' DI PRODOTTO</b>                                  | <b>23</b> |
| 3.1 I prodotti Necto Group  | 24        |
| 3.2 Qualità, sicurezza e conformità di prodotto                       | 25        |
| 3.3 Materiali utilizzati  | 31        |
| 3.4 Rapporti con i fornitori e sostenibilità negli approvvigionamenti | 31        |
| 3.5 Attività di innovazione, ricerca e sviluppo                       | 34        |
| 3.6 Comunicazione responsabile e rapporto con la clientela            | 35        |
| <b>4 RISORSE UMANE E COMUNITÀ</b>                                     | <b>36</b> |
| 4.1 Politiche per il personale  | 38        |
| 4.2 Composizione dell'organico  | 38        |
| 4.3 Salute e sicurezza  | 40        |
| 4.4 Formazione e sviluppo del personale                               | 42        |
| 4.5 Diversità e inclusione  | 42        |
| 4.6 Welfare aziendale e benessere dei lavoratori                      | 44        |
| 4.7 Rispetto e tutela dei Diritti Umani                               | 46        |
| <b>5 AMBIENTE</b>   | <b>48</b> |
| 5.1 La politica ambientale di Necto Group                             | 50        |
| 5.2 Politica degli acquisti per la sostenibilità ambientale           | 50        |
| 5.3 Consumi energetici e calcolo delle emissioni                      | 50        |
| 5.4 Gestione dei rifiuti e "materiali di risulta"                     | 53        |
| <b>6 PERFORMANCE ECONOMICA</b>  | <b>54</b> |
| 6.1 Andamento della gestione  | 56        |
| 6.2 Distribuzione del valore creato                                   | 56        |
| <b>7 STANDARD E METODOLOGIA</b>                                       | <b>59</b> |
| 7.1 Indice dei contenuti GRI  | 61        |





# IL NOSTRO IMPEGNO PER UN FUTURO SOSTENIBILE



## 1.1 - Impegno riconosciuto: il rating Ecovadis

Nel corso degli anni, Necto Group ha lavorato con continuità per mantenere elevati standard in materia di Responsabilità Sociale d'Impresa, integrando principi etici e pratiche sostenibili nelle proprie attività. In questo percorso si inserisce la conferma della Medaglia EcoVadis 2025, un riconoscimento che testimonia l'impegno costante del Gruppo verso una gestione responsabile e sostenibile del business.

Le classificazioni affidabili e gli strumenti di monitoraggio intuitivi di EcoVadis ci consentiranno di gestire in modo più efficace i rischi e di integrare eco-innovazioni nelle nostre catene logistiche globali. Questo riconoscimento non è solo un premio, ma il trampolino di lancio per un percorso di miglioramento continuo nella gestione della sostenibilità.

### **EcoVadis: tutela dell'ambiente e dei lavoratori**

EcoVadis, leader nella gestione della sostenibilità aziendale, ci ha valutato attraverso 21 criteri internazionali che coprono l'ambiente, la tutela dei lavoratori, i diritti umani, l'etica e gli acquisti sostenibili. Questo processo di valutazione conferma la nostra dedizione a un futuro sostenibile.

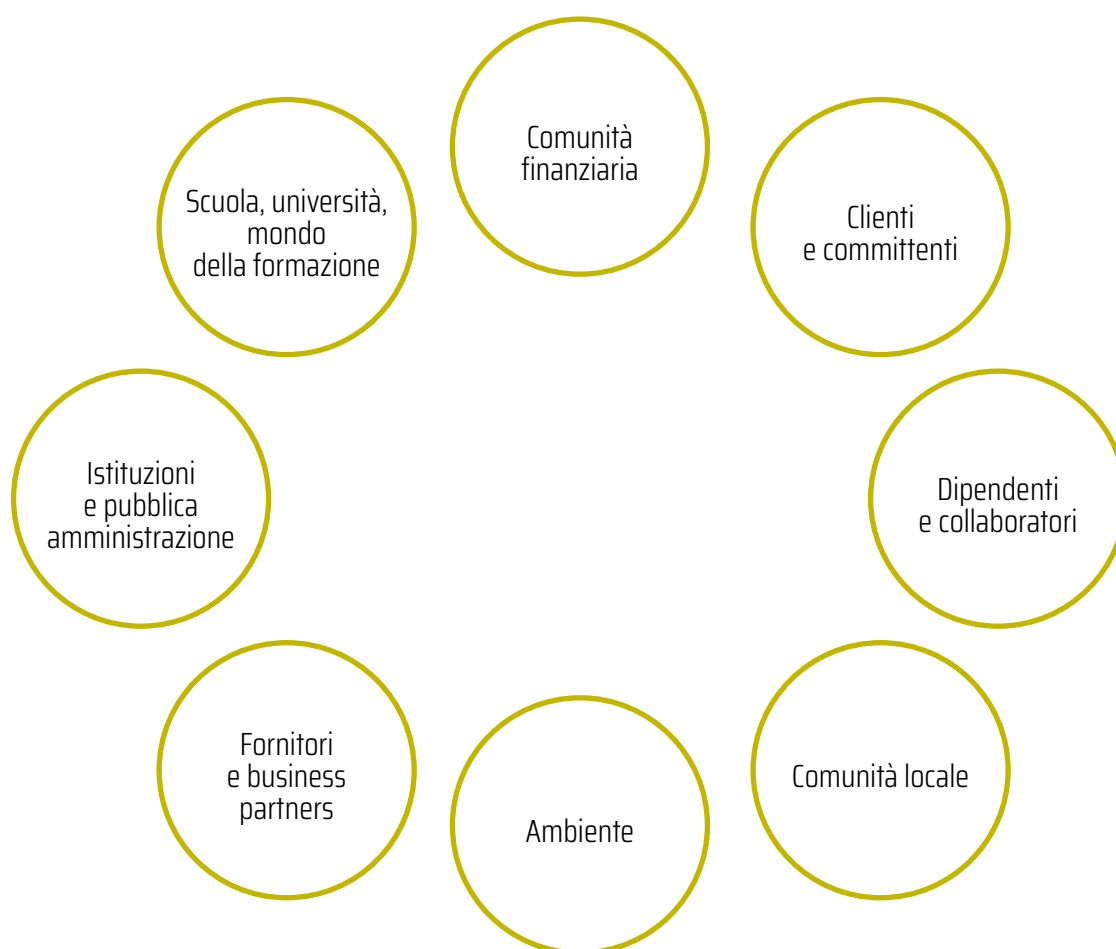
La piattaforma collaborativa di EcoVadis gestisce la valutazione delle prestazioni di sostenibilità in 150 settori e 110 paesi.



## 1.2 - L'impegno verso i nostri stakeholder

Per NECTO GROUP gestire in modo sostenibile il proprio business significa instaurare e mantenere relazioni trasparenti, collaborative e costruttive con tutti i soggetti che sono direttamente coinvolti e/o influenzati dalle attività svolte, ovvero con i propri “portatori di interesse” o “stakeholder”. In particolare nello svolgere la propria attività di business, NECTO GROUP si relaziona con numerosi stakeholder, interni ed esterni, che sono in grado di influenzare più o meno direttamente l'operato aziendale e che hanno interesse affinché l'azienda conduca le proprie attività in maniera responsabile e sostenibile.

Nel grafico seguente sono riportati i principali stakeholder individuati da NECTO GROUP.



NECTO GROUP ritiene fondamentale e di strategica importanza l'interazione e il dialogo continuo con tutti i propri Stakeholder, per questo motivo adotta strumenti e modalità di comunicazione reiterate nel corso dell'anno.

Le modalità di gestione delle relazioni ed il coinvolgimento con le diverse categorie di stakeholder variano in funzione del grado di profondità e di maturità delle relazioni stesse; in ogni caso il dialogo

con le diverse categorie di portatori di interesse è sempre ispirato ai principi contenuti nel Codice Etico adottato dall'azienda.

La comunicazione si declina attraverso i seguenti canali di ascolto e dialogo:

| STAKEHOLDER                          | CANALI DI ASCOLTO E DIALOGO  |
|--------------------------------------|--|
| Proprietà (soci, azionisti)          | Comunicazione diretta, assemblea di azionisti che approva bilancio   |
| Clienti --> aziende                  | Customer satisfaction survey, visite commerciali, relazioni commerciali, internal sales + commerciale esterno, survey analisi strategica   |
| Clienti --> utenti, cittadini        | Contatti sul sito, contatti diretti  |
| Personale                            | Assemblee, riunioni  |
| Enti ed Istituzioni                  | Associazione di categoria Luce in Veneto   |
| Fornitori                            | Vendor rating (qualifica anche prima dell'assegnazione della commessa) + richiesta certificazione prodotto e company profile, audit di seconda parte fatte da società terze + visite ispettive |
| Enti terzi --> Banche, Assicurazioni | Partecipazione ad associazioni di categorie  |

## 1.3 - Gli aspetti di sostenibilità più rilevanti per NECTO GROUP

Le informazioni e i dati riportati nel Bilancio di Sostenibilità di NECTO GROUP si riferiscono ai temi di natura economica, sociale e ambientale ritenuti più rilevanti, ovvero materiali, per l'azienda e per i propri stakeholder, individuati attraverso un'attività di benchmark. Tale analisi è stata svolta con il duplice obiettivo di contestualizzare NECTO GROUP rispetto al settore di business e ai macro trend internazionali, con riferimento alla sostenibilità aziendale, e di individuare una rosa di tematiche rilevanti fondamentali all'azienda per definire le priorità strategiche e tattiche, con un approccio sistemico e strategico alla sostenibilità.

| DIMENSIONI                        | TEMATICHE   |
|-----------------------------------|---|
| Dimensioni ambientali             | <ul style="list-style-type: none"><li>• Gestione dell'energia</li><li>• Lotta alle emissioni e contrasto al cambiamento climatico</li><li>• Gestione dei materiali e dei rifiuti</li></ul>  |
| Dimensione sociale                | <ul style="list-style-type: none"><li>• Occupazione e condizioni lavorative</li><li>• Formazione e sviluppo del personale</li><li>• Salute e sicurezza dei dipendenti</li><li>• Welfare aziendale e prestazioni sociali lavoratori</li><li>• Tutela dei diritti umani</li></ul> |
| Dimensione economica e governance | <ul style="list-style-type: none"><li>• Etica e integrità nel business</li><li>• Performance economica</li><li>• Conformità normativa e Gestione del rischio</li><li>• Lotta alla corruzione attiva e passiva</li></ul>   |
| Clienti e fornitori               | <ul style="list-style-type: none"><li>• Qualità e sicurezza delle soluzioni, dei prodotti e/o servizi</li><li>• Privacy e protezione dei dati</li><li>• Soddisfazione del cliente</li><li>• Gestione sostenibile della catena di fornitura</li></ul>                            |

Per la gestione di questi aspetti, NECTO GROUP ha implementato una serie di politiche interne e sistemi di gestione (cfr. anche il § dedicato), tra i quali si ricordano:

|   |  |                                |
|---|--|--------------------------------|
| Salute e Sicurezza dei dipendenti + DVR | Benessere dei dipendenti e buone condizioni lavorative | Diversità, Equità, Inclusione  |
| Gestione delle Risorse Umane            | Prevenzione della Corruzione                           | Politica per la Qualità        |
| Sicurezza delle Informazioni            | Acquisti per la sostenibilità ambientale               | Approvvigionamento Sostenibile |
| Riduzione dei consumi energetici        |  |                                |

Nelle pagine seguenti le politiche e gli approcci gestionali saranno analizzate e approfondite, rendendo evidente il contributo di NECTO GROUP alla gestione responsabile e sostenibile degli aspetti socio-ambientali più significativi.





# LA NOSTRA IDENTITÀ

2.

## 2.1 - Storia

Da oltre 30 anni, NECTO GROUP opera nel settore della distribuzione di materiali per l'illuminazione, l'elettronica e l'elettromeccanica, con un approccio ormai inconfondibile e strettamente legato alla customizzazione dei prodotti.

NECTO GROUP inizia la propria attività nel 2007 nella commercializzazione di componenti elettronici ed elettromeccanici.

Ha iniziato la propria attività come MBM s.n.c. nel 1993 operando nel campo della commercializzazione di componenti elettrici ed elettromeccanici per piccoli elettrodomestici e della componentistica, nel 1999 cambia sede e ingrandisce la propria struttura, nel 2000 crea la divisione elettronica che prende una strada autonoma.

NECTO GROUP commercializza grossi marchi nazionali ed internazionali offrendo ai propri clienti un supporto costante nello sviluppo delle loro attività. Dal 2007 al 2010 è stata impegnata anche in un'attività di produzione di cablaggi, cavi con spine presso fuse e connessioni per l'industria dell'elettrodomestico (unità di Altavilla Vicentina).

Nel 2011 in seguito ad una scissione societaria ed alla cessione della licenza d'uso alla società ITW Industrial components s.r.l. delle connessioni serie "AD" Necto group torna ad essere esclusivamente un'attività puramente commerciale. In occasione della scadenza del contratto di licenza d'uso della serie AD NECTO GROUP ritorna ad essere produttore.

Nel 2024 NECTO GROUP acquisisce Fairwind per rafforzare ulteriormente la propria struttura tecnica e la capacità di offrire soluzioni su misura. L'integrazione consente un supporto ancora più specializzato, una maggiore disponibilità di prodotti e risposte più rapide alle esigenze dei clienti, con un'attenzione costante alla qualità e alla sostenibilità.

## 2.2 - Valori, missione e Codice Etico

Ripercorrendo la storia dell'azienda come distributore e produttore, ed in particolar modo negli ultimi anni di crescita, non solo economica, sentiamo di svolgere un ruolo nodale (e attivo) all'interno delle supply chain dei nostri clienti in settori anche completamente diversi tra loro. La nostra azienda preferiamo chiamarla "gruppo di lavoro" in quanto basata sulla formazione costante e sulla qualità personale e professionale delle persone che la compongono. NECTO GROUP ha sempre avuto l'impegno di essere partner e fornitore di soluzioni verso le esigenze del mercato in cui sono inseriti i nostri clienti, affrontando proattivamente insieme a loro le sfide che il business richiede di affrontare. Negli ultimi anni un'analisi interna strategica e formativa ha rafforzato la nostra convinzione che

questo approccio consente di creare relazioni di lungo termine e sviluppare soluzioni alle esigenze del mercato e dei clienti. Il nostro orientamento è sempre più rivolto alla relazione e alla soluzione, supportato da un “gruppo di lavoro” etico e professionale, con l’obiettivo chiaro di rispondere alle necessità dei clienti.

Attraverso la formazione continua e l’acquisizione di realtà affini e complementari, vogliamo diventare un punto di riferimento nel settore dell’industria. L’intento, quindi, è quello di rappresentare una PMI moderna, sostenibile ed efficiente; auspicando poi di diventare una MI (portando il nostro contributo di innovazione e sostenibilità); trasformandoci gradualmente poi, da partner/fornitore, a vero e proprio “solution provider”. Attraverso questo miglioramento possiamo rappresentare un portatore di competenze tecniche, commerciali e professionali, ma senza dimenticare i principi che ci hanno mosso di etica e di sostenibilità.

NECTO GROUP è associata a CONFAPI: crediamo nel valore del territorio, nelle opportunità che nascono dalle collaborazioni e nel trasferimento delle esperienze tra realtà affini. NECTO GROUP condivide valori e principi su cui questa associazione si basa, assumendoli come codice etico interno. Il codice etico di CONFAPI, quindi, viene da noi riconosciuto come azienda del territorio che è sempre alla ricerca di continuo miglioramento sia a livello aziendale, che professionale, che identitario. Oltre a ciò, nel far parte del Sistema associativo CONFAPI, gli imprenditori si impegnano a tener conto, in ogni loro comportamento professionale ed associativo, delle ricadute sull’intera imprenditoria e sull’associazione.

Essi, pertanto, si impegnano come imprenditori:

- ad applicare compiutamente le leggi e i contratti di lavoro;
- a comportarsi con giustizia nei confronti dei propri collaboratori, favorendone la crescita professionale e salvaguardando la sicurezza sul lavoro;
- ad assumere un atteggiamento equo e corretto nei confronti di clienti, fornitori e concorrenti;
- a mantenere rapporti ispirati a correttezza ed integrità con la Pubblica amministrazione e con le componenti sociali e politiche del Paese;
- a considerare la tutela dell’ambiente e la prevenzione di ogni forma di inquinamento un impegno costante.

In NECTO GROUP cerchiamo di creare un ambiente di lavoro sempre più sereno, collaborativo, proattivo, costruttivo e sostenibile; così da poter influire in questo modo verso i nostri stakeholder affinché a loro volta ne possano essere ispirati e ne sposino i valori e i principi.

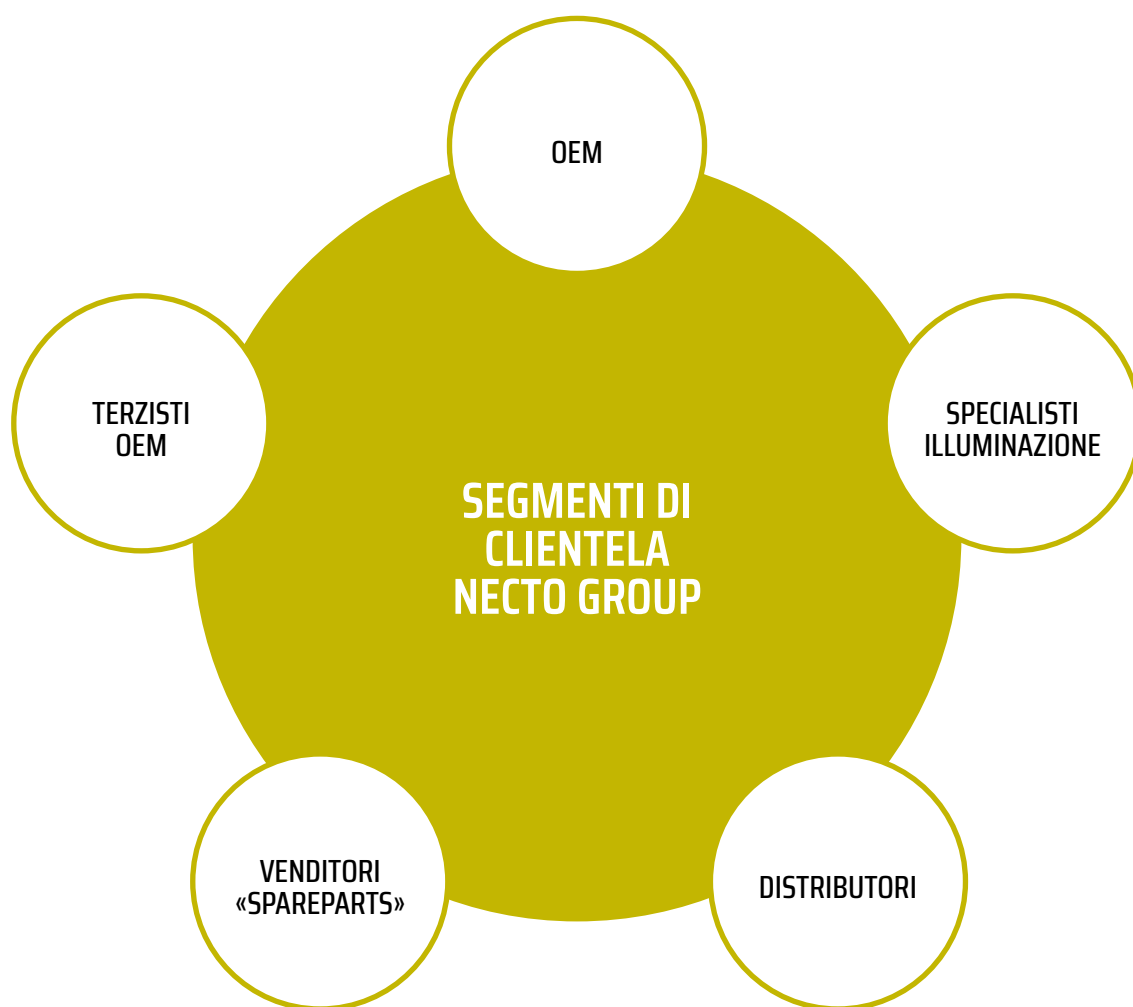
NECTO GROUP è da diversi anni anche associata alla rete LUCE in Veneto ed è al secondo mandato nel consiglio direttivo della stessa associazione. Si tratta di una rete di imprese del settore illuminazione di cui il Veneto è una tra le regioni più importante, tanto da essere considerata rappresentante

nazione ed europeo. Fondamentalmente la rete è composta da PMI di cui NECTO GROUP rappresenta una delle aziende di dimensioni maggiori e maggiormente strutturate. La partecipazione alla rete ed alla carica direttiva esprime la volontà di NECTO GROUP di influire positivamente nella diffusione dei principi di sostenibilità ed organizzazione che la nostra azienda ha intrapreso.

## 2.3 - Modello di business

NECTO GROUP opera nel settore della distribuzione di materiali per l'illuminazione, l'elettronica e l'elettromeccanica, con un approccio strettamente legato alla customizzazione dei prodotti e al trovare, insieme ai clienti, la soluzione che meglio si adatta alle loro necessità.

Grazie all'ampiezza e alla varietà dell'offerta, NECTO GROUP riesce a rispondere alle esigenze dei clienti con una gamma di prodotti completa ed esaustiva sia per quanto riguarda il settore dell'elettromeccanica, sia per quello dell'elettronica e dell'illuminazione. Ma la gamma, per quanto vasta, da sola non è sufficiente per offrire soluzioni concrete ai clienti. È per questa ragione che NECTO GROUP ritiene strategico il servizio di consulenza che permette di indicare la scelta migliore a seconda delle specifiche necessità espresse dai clienti.



L'ufficio tecnico di NECTO GROUP è composto da esperti in grado di fornire approfondimenti specifici sulle caratteristiche del prodotto e supporto sul loro impiego. Condivide ed è aggiornato sulle normative vigenti riguardanti il mondo dell'illuminazione, dell'elettronica e dell'elettromeccanica.

NECTO GROUP opera e lavora sia con grandi gruppi internazionali che con piccole realtà del territorio; sia dal lato clienti che dal lato dei fornitori. Dalla nostra esperienza abbiamo inteso che le aziende più strutturate sono naturalmente più avanzate sotto il profilo dell'espressione della catena del valore, sotto l'ottica organizzativa, etica, sostenibilità, ambiente di lavoro, formazione, parità di genere, competitività ed efficienza. Proprio queste caratteristiche, oltre alle nostre intrinseche, sono di ispirazione per il percorso che NECTO GROUP, come PMI, sta svolgendo e vuole continuare a sviluppare. Questo al di là degli argomenti correlati agli aspetti puramente di prodotto, su cui operiamo, vogliamo aggiungere valore attraverso le nostre competenze e alle trasformazioni che siamo in grado di fare. Il vero valore, quindi, che ci sentiamo di trasferire, sono le competenze e il modello di azienda sopra descritto che vogliamo portare a tutte le PMI che si trovano più distanti da questo modello e dall'attuazione di quel tipo di valori e percorso. Questi valori che facciamo e sentiamo nostri day-by-day, vogliamo cercare di migliorare e perché no, essere di ispirazione per altri attori nel settore, li vogliamo portare anche nelle catene del valore di cui facciamo parte.

## **2.4 - Governance e organizzazione aziendale**

NECTO GROUP opera nel settore della distribuzione di materiali per l'illuminazione, l'elettronica e l'elettromeccanica, con un approccio strettamente legato alla customizzazione dei prodotti e al trovare, insieme ai clienti, la soluzione che meglio si adatta alle loro necessità.

Grazie all'ampiezza e alla varietà dell'offerta, NECTO GROUP riesce a rispondere alle esigenze dei clienti con una gamma di prodotti completa ed esaustiva sia per quanto riguarda il settore dell'elettromeccanica, sia per quello dell'elettronica e dell'illuminazione. Ma la gamma, per quanto vasta, da sola non è sufficiente per offrire soluzioni concrete ai clienti. È per questa ragione che NECTO GROUP ritiene strategico il servizio di consulenza che permette di indicare la scelta migliore a seconda delle specifiche necessità espresse dai clienti.

Il modello di amministrazione adottato da NECTO GROUP è di tipo tradizionale e prevede la presenza di un Amministratore Unico (Giuseppe Bova, in carica dal 2020) e di un Collegio Sindacale, con funzioni di controllo sull'amministrazione. Entrambi gli organi vengono nominati tramite l'Assemblea dei Soci. La società ha affidato a una Società di Revisione l'attività di revisione contabile ed il giudizio sul bilancio, ai sensi di legge e di Statuto.

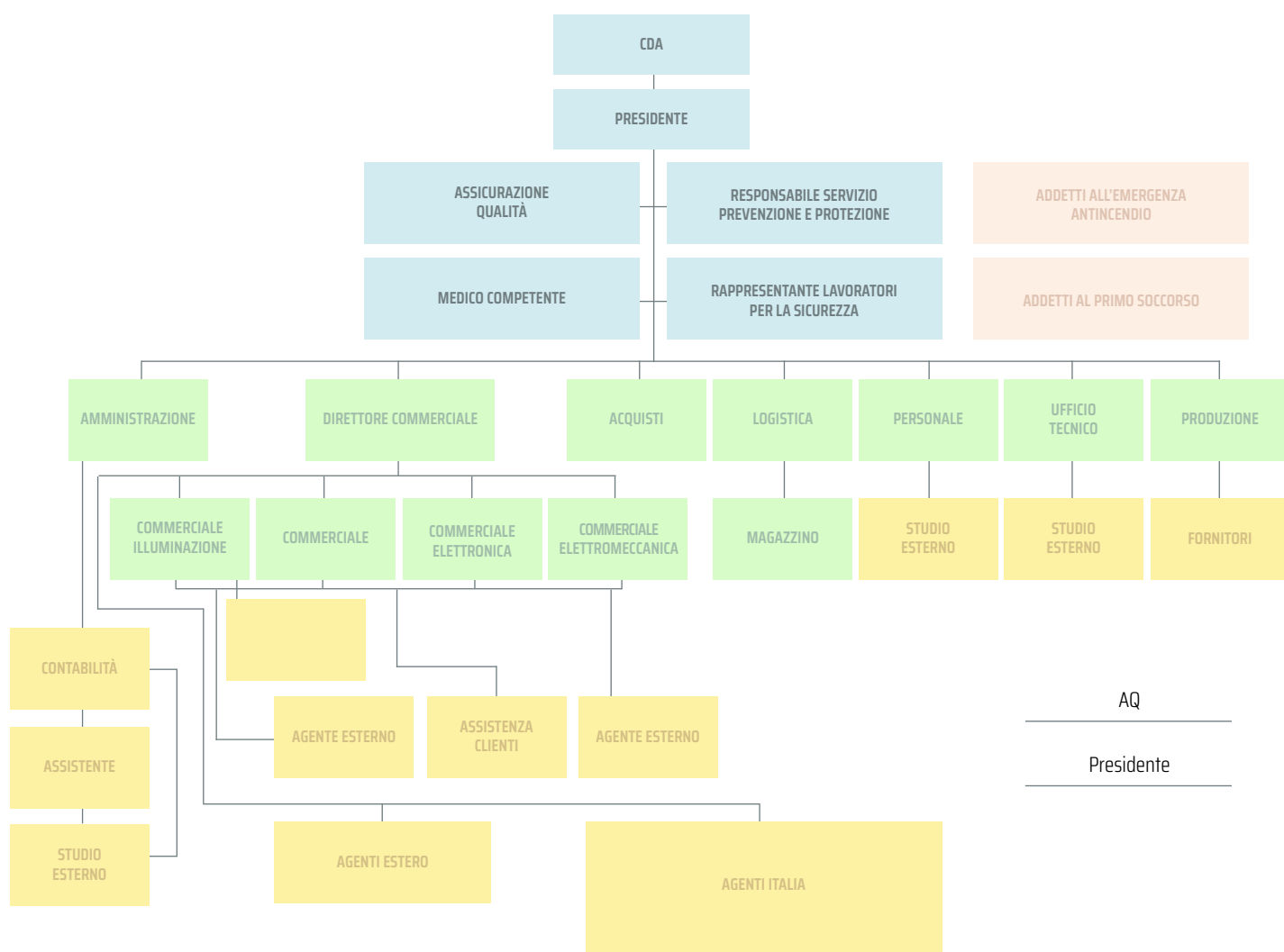


La Direzione di NECTO GROUP si occupa direttamente dello sviluppo strategico, del personale e dei bilanci.

Ci sono inoltre specifiche funzioni e uffici predisposti per ogni area con relativi responsabili e project manager che si occupano di singoli progetti.

L'azienda è così strutturata:

- Direzione Generale
- Assicurazione qualità
- Funzione Commerciale
- Funzione Progettazione
- Amministrazione / contabilità
- Personale
- Acquisti
- Tecnico Commerciale
- Magazzino / Logistica



## 2.4.1 - Anticorruzione

L'Amministrazione e il responsabile degli Acquisti e delle Vendite sono consapevoli dei rischi collegati alla possibile corruzione, concussione o svolgimento non corretto nelle operazioni commerciali, quali la NECTO GROUP è coinvolta ed ha una posizione di assoluta intransigenza nei confronti di qualsiasi forma di corruzione in tutti gli ambiti, sia pubblici che privati.

La società ripudia e contrasta ogni fenomeno di natura corruttiva e in tal senso avverte pienamente l'impegno a garantire azioni e comportamenti basati esclusivamente su criteri di trasparenza, onestà ed integrità morale che impediscano qualsiasi tentativo corruttivo.

Siamo distributori di componenti elettronici, elettromeccanici ed illuminazione, ci sentiamo responsabili nei confronti dei cosiddetti "portatori di interessi" e portiamo avanti una visione di "Impegno Etico", con la prospettiva di un processo di avvicinamento alla Norma ISO 37001:2016 per poter attuare una politica di anticorruzione implementata nel corso del tempo.

NECTO GROUP proibisce al personale, ai collaboratori esterni e in generale a chiunque effettui attività per conto della Società di richiedere, promettere, offrire oppure ricevere omaggi, regali o benefici tali da determinare una condotta illecita, tale da essere interpretata come finalizzata all'ottenimento di vantaggi, intesi anche come facilitazione all'ottenimento di prestazioni comunque dovute nell'attività di impresa.

Ciascun dipendente, amministratore o dirigente è tenuto alla conoscenza e alla comprensione di questo protocollo e ad applicare le norme e le procedure contenute in questa "Politica anticorruzione"

Affinché ciò sia possibile, la Politica anticorruzione aziendale si fonda su questi chiari concetti:

- Impegno della Direzione nel prevenire e controllare le pratiche e le azioni dei dipendenti, in conformità alla legislazione vigente e ai requisiti della Politica anticorruzione.
- Procedure appropriate e ruolo attivo della Direzione sono presupposti chiave per la definizione ed il perseguimento degli obiettivi stabiliti.
- Sanzioni per ogni mancato rispetto di tali procedure ed ove vi sia effettivamente evidenza anche di tentativi di corruzione in base alla normativa vigente.
- Impegno nel continuo miglioramento del processo di gestione e prevenzione dei rischi di corruzione.

L'azienda non è stata denunciata, accusata o sanzionata per la violazione delle leggi anticorruzione né sta attualmente affrontando azioni legali in tal senso.

## 2.5 - Sistemi di gestione e privacy

NECTO GROUP ha sviluppato ed implementato un sistema di gestione della qualità conforme allo standard ISO 9001:2015 con scopo “Commercializzazione di componenti elettromeccanici, elettronici e per l’illuminazione. Gestione della produzione e commercializzazione di morsettiere e pressacavo. Progettazione e gestione della produzione di schede elettroniche.”

L’effetto dell’incertezza di un determinato risultato ed il concetto di risk-based thinking, è considerato nel Sistema di Gestione per la Qualità di NECTO GROUP.

NECTO GROUP considera tale concetto implicito e lo incorpora nei requisiti per stabilire, implementare, mantenere e migliorare continuamente il Sistema di Gestione per la Qualità.

NECTO GROUP adotta una particolare metodologia per l’adozione dell’approccio risk-based thinking basata anche sulla norma ISO 31000 che ne fornisce le linee guida.

L’azienda ha stabilito per ogni processo i livelli di rischio in termini di abilità dell’organizzazione nel raggiungere gli obiettivi fissati e le conseguenze sui processi, prodotti, servizi e non conformità di sistema.

Per NECTO GROUP “Risk-based thinking” significa considerare il rischio qualitativamente e dipendente dal contesto qualitativo dell’organizzazione.

Sono definiti il rigore ed il grado di formalità necessario per pianificare e controllare il Sistema di Gestione per la Qualità, così come i suoi processi e attività; il tutto è documentato all’interno della matrice “analisi rischi ed opportunità”.

NECTO GROUP possiede una Dichiarazione di Conformità fornita dalla società Albedo Snc che dichiara come l’azienda sia adeguata alla normativa GDPR REGOLAMENTO (UE) N. 679/2016 DEL PARLAMENTO EUROPEO.

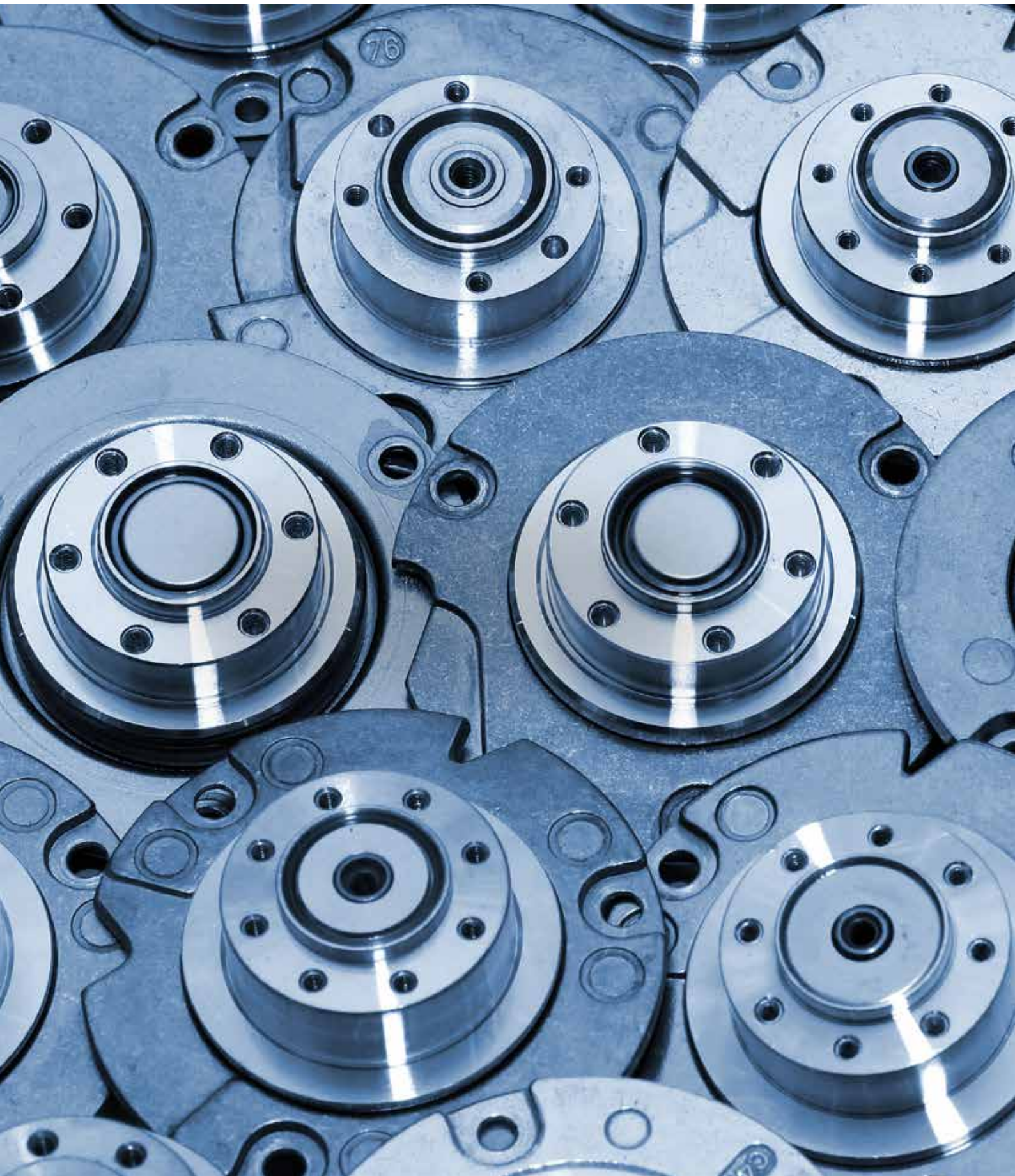
NECTO GROUP si è dotata anche di una Politica di Sicurezza delle Informazioni, che ha come scopo ed obiettivo la protezione delle risorse informatiche da tutte le minacce interne ed esterne, accidentali o intenzionali.

La Direzione ha definito, divulgato e si impegna a mantenere attiva, a tutti i livelli della propria organizzazione la seguente politica per la Gestione della Sicurezza delle Informazioni.

NECTO GROUP si è dotata inoltre di un Regolamento sull’uso degli strumenti informatici aziendali – in particolare gli strumenti elettronici come l’uso dei PC e l’uso della posta elettronica.

Ad oggi NECTO non ha ricevuto alcuna denuncia riguardante le violazioni della privacy dei clienti e perdita di dati dei clienti.





# RESPONSABILITÀ DI PRODOTTO

3.



## 3.1 - I prodotti di NECTO GROUP

### Illuminazione

Il progetto NECTO legato al mercato dell'illuminazione è basato non soltanto su un'ampia gamma di prodotti di altissima qualità, ma, soprattutto, sull'importante capacità di ascoltare. La scelta della luce è una questione talmente personale, che sarebbe impossibile rispondere alle esigenze dei clienti senza prima aver imparato ad ascoltarle con attenzione.

In questo senso, possiamo affermare che nostra la caratteristica principale è proprio la capacità di personalizzare prodotti di qualità e dalle performance altissime sulla base delle reali necessità dei clienti.

Non solo luce di qualità. Vi proponiamo una gamma di converter e dimmer adatti alla regolazione della luce bianca, di sistemi RGB, RGB+W e bianco dinamico Tunable White per tenere sempre tutto sotto controllo. Crediamo in un controllo preciso, rapido e da remoto. Per questo motivo offriamo un'ampia gamma di dimmer Bluetooth® e Wi-Fi per controllare senza pensieri ogni punto luce.



Strip LED



Dimmer



Sensori



Strip LED Dot free



Converter



Accessori



Chip LED



Convertore  
protocollo



Soluzioni  
caricabatteria



LED driver



Relay



Alimentatori

## Elettromeccanica

NECTO opera nel settore dell'elettromeccanica da oltre 30 anni e, grazie a questa esperienza, riusciamo a selezionare i migliori partner che ci consentono di offrire esclusivamente prodotti di qualità in grado di garantire la massima durata nel tempo e la totale sicurezza in applicazione. Ai nostri partner non chiediamo soltanto la fornitura di prodotti certificati e omologati, che siano in grado di garantire altissimi numeri di cicli, ma, soprattutto, chiediamo la massima collaborazione per proporre ai nostri clienti soluzioni customizzate, sviluppate sulle loro specifiche esigenze.



Morsettiere



Micro Switch



Catenarie



Sensori a rilevamento gas



Segnalatori luminosi



Motori



Sensori di temperatura e pressione



Termostati e sonde



Gruppi ventilanti



Interruttori



Bloccacavi e fissacavi



Prese



Selettori



Valvole osmotiche



Cavi spina



Encoder



Accensioni



Relè SSR

## Elettronica

Esperienza e preparazione tecnica ci hanno portato a diventare un partner entusiasta per tutte le aziende che sono alla ricerca non soltanto di componenti elettronici dei migliori marchi, ma di vere e proprie soluzioni personalizzate. Il risultato di questo processo non è una semplice scheda elettronica, ma una soluzione efficace e mirata di un problema reale. Ci piace pensare di non essere un semplice fornitore di materiali elettronici, ma un Solution Provider che è sempre a disposizione dei propri clienti per studiare le migliori soluzioni e per offrire assistenza tecnica nel tempo.



Componenti



Connessioni



Elettromeccanica



Strumentazioni

## Wellness

L'ingresso di Fairwind in Necto Group nel 2024 ha ampliato la nostra offerta nel settore Wellness, permettendoci di integrare competenze specialistiche nella progettazione e nello sviluppo di sistemi di illuminazione avanzati per applicazioni legate al benessere. L'esperienza tecnica maturata ci consente di offrire non solo prodotti, ma soluzioni personalizzate, basate sull'integrazione tra progettazione hardware e sviluppo firmware e software. Le soluzioni sviluppate sono progettate per rispondere a requisiti specifici dei clienti e ai diversi contesti applicativi, garantendo affidabilità, continuità di supporto tecnico e un approccio orientato alla qualità e alla sostenibilità.



Unità di controllo



Unità di alimentazione



Valvole



Generatori di vapore



Interruttori antivandalo



Sonde



Faretti/Strip LED



Sistemi audio



Riscaldatori

## 3.2 - Qualità, sicurezza e conformità di prodotto

Sicurezza: tutti gli articoli che NECTO propone sono testati a norma di legge e rispondono pienamente alle normative vigenti.

NECTO ha stabilito ed applicato processi per determinare i requisiti dei prodotti e dei servizi offerti ai clienti. Assicura in particolare:

- che le specifiche dei prodotti e dei servizi (verso il cliente e necessarie all'azienda) e le norme e leggi cogenti siano definite;
- di possedere la capacità di rispettare le specifiche definite e di gestire i reclami per il prodotto / servizio offerto.

NECTO attua sempre il riesame dei requisiti relativi al prodotto; questo riesame viene svolto sempre prima che NECTO si impegni a fornire prodotti/ servizi ad un cliente: prima dell'emissione di una offerta, dell'accettazione di un contratto o di un ordine, dell'accettazione delle relative modifiche. Con il riesame NECTO assicura

- che i requisiti del prodotto siano definiti, inclusi quelli per la spedizione e per le attività post vendita;
- l'esame dei requisiti non specificati dal cliente, ma necessari per l'uso del prodotto / servizio, se conosciuto;
- l'esame delle disposizioni legislative e regolamentari applicabili;
- che siano state risolte le eventuali divergenze tra i requisiti di un contratto od ordine rispetto a quelli espressi in precedenza, compreso l'aver informato il cliente sulle eventuali modifiche di programmi, costi e situazioni tecniche che ne potrebbero derivare;
- di avere le capacità per soddisfare i requisiti definiti.

NECTO conserva informazioni documentate come evidenza della conduzione dei riesami.

I requisiti del cliente vengono confermati prima della loro accettazione anche nel caso che il cliente non li precisi in modo documentato (es. richieste e/o ordini verbali).

Nel caso che i requisiti del prodotto vengano modificati l'azienda assicura che i relativi documenti vengano corretti e che il personale coinvolto venga messo a conoscenza di dette modifiche.

Per quanto riguarda il rilascio del prodotto sul mercato, NECTO ha applicato le previste attività, nelle opportune fasi dei processi, per verificare che il prodotto sia conforme ai requisiti.

È mantenuta informazione documentata per dare evidenza della conformità ai criteri di accettazione.

La consegna dei prodotti al cliente è sempre preceduta dalle attività pianificate per la verifica di conformità. La consegna è eseguita solo a fronte di risultato positivo delle verifiche, o comunque a fronte di approvazione di autorità preposta, o, se applicabile, dal cliente.

Informazioni documentate forniscono tracciabilità sui nomi delle persone autorizzate a rilasciare il prodotto.

Non vi sono stati impatti sulla salute e sicurezza di prodotti, in quanto i componenti forniti da NECTO sono tutti corredati delle opportune certificazioni. Inoltre, prima di essere forniti ai clienti devono essere testati internamente e passare la fase di omologa del cliente per poi essere impiegati e certificati nel prodotto finito del cliente.

I prodotti Necto sono conformi alla normativa vigente, sono marcati CE, conformi alla Regolamento REACH, alla Direttiva RoHS, alla Direttiva ATEX qualora applicabile. Inoltre, in base alla categoria di articolo, sono certificati VDE, TUV, ENEC, UK/CA, UL, CSA, AGA, ERP, CCC.

In particolare, la filosofia e l'approccio di NECTO è quella di verificare internamente ogni singolo componente che ha la possibilità di entrare nel mercato. Questo ci consente di avere una garanzia di conformità alle caratteristiche tecniche e certificative dichiarate dal fornitore, per avere una doppia garanzia sull'affidabilità del prodotto. Abbiamo anche istituito l'incoming test per ogni categoria di prodotto che, su base statistica e sulla scorta delle NC segnalate, viene testato e verificato a campione in fase di arrivo merce, per ulteriore prova del mantenimento delle stesse caratteristiche nel tempo sia della fornitura che del fornitore.

Molti dei prodotti distribuiti da NECTO sono costruiti da produttori di primaria importanza e posseggono tutte le certificazioni di sicurezza necessarie per essere immessi nel mercato. Ciò nonostante, una buona parte di loro viene controllata e verificata al momento dell'arrivo nel magazzino per prevenire la possibilità di problematiche qualitative una volta immessi nel mercato o consegnati ai nostri fornitori.

Perché questo?

Prodotti sottoposti a verifica in ingresso con specifici test:

Molti dei nostri prodotti, connessioni per esempio, sono realizzati con materiali plastici (Nylon PA6 o PA66) che, notoriamente, se non opportunamente condizionati alla fonte, possono soffrire problematiche legate alla perdita delle particolarità fisiche e costruttive proprie del materiale plastico. Questo si può tradurre in una perdita di flessibilità nel caso il materiale si sia troppo disseccato a causa di condizioni atmosferiche (caldo secco o freddo intenso in condizioni di aria secca) che ne possono modificare il tenore di umidità proprio della plastica. Questo rende la plastica molto fragile e si potrebbe danneggiare durante le fasi di montaggio presso i nostri clienti.

NECTO ha adottato una procedura di controllo (per i prodotti dove tale procedura è applicabile) e di verifica del grado di condizionamento dei materiali plastici attivando, se necessario, una procedura interna di ri-condizionamento per cercare di ristabilire il corretto tenore di umidità proprio della plastica.



NECTO si delinea anche come produttore di connessioni e pressafissacavi ed è proprietaria di brevetti e titolare di certificazione IMQ per questi prodotti. In questa ottica tutta la filiera produttiva, dall'acquisto delle materie prime ai controlli di sicurezza finali sono sempre documentati e sotto controllo.

Illuminazione:

Convertitori: Molti dei prodotti di illuminazione sono prodotti si specifica NG, quali convertitori passanti e "Water Stop".

Questi vengono testati al 100% dal produttore mediante banchi di collaudo realizzati da Necto Group ma parte del materiale inviato viene statisticamente testato in incoming per controllo e verifica della produzione. Ne vengono verificate le dimensioni e i parametri elettrici fondamentali.

LED Strip: Tutti i prodotti appartenenti a questa categoria vengono testati al loro arrivo mediante banco di collaudo realizzato da NG. Ne vengono verificate le dimensioni, i parametri elettrici, la temperatura di colore, il CRI ed altri fondamentali parametri. Tutto è registrato in un data base e i dati sono estrapolabili dall'aprile del 2014. Questo per poter tracciare ed eventualmente, a richiesta, riuscire a fornire la stessa tipologia di prodotto anche dopo anni dalla precedente fornitura.

Lo stesso vale per altri prodotti di illuminazione. Il test di verifica qualitativa è fondamentale per la nostra attività. In questo modo ci impegniamo a garantire nel tempo costanza e qualità dei nostri prodotti.

Alimentatori: Gli alimentatori, prima della loro introduzione nel mercato vengono verificati funzionalmente e ne viene realizzato un test report che accompagna il campione. Lo stesso viene archiviato e messo a disposizione per verifiche nel tempo.

Termostati: Viene eseguita verifica dimensionale e controllo sulla chiusura del contatto. Statisticamente

Viene eseguito test funzionale in forno o in liquido se ne è prevista la loro immersione.

| PRODOTTO             | CODICE | TIPO CONTROLLO   | TIPO MISURA  | STRUMENTO  | S.R. %   | RESPONSABILE CONTROLLI |
|----------------------|--------|--|--|--|--|------------------------|
| CAVO CON SPINA       | TUTTI  | DIMENSIONALE   | DIMENSIONI, QUANTO INDICATO IN p.7.2.1 Mod.01                  | FLESSOMETRO  | 1PC/LOTTO O BANCALE                                | MAGAZZINO              |
| CAVO SPEZZONE        | TUTTI  | DIMENSIONALE   | DIMENSIONI, QUANTO INDICATO IN p.7.2.1 Mod.01                  | FLESSOMETRO  | 1PC/LOTTO O BANCALE                                | MAGAZZINO              |
| STRIP LED            | TUTTE  | VARIABILE SECONDO PRODOTTO                                     | TEST FUNZIONALE  | BANCO MISURA, TESTER, SPETTROMETRO                   | 25%  | MAGAZZINO              |
| MORSETTI AD          | TUTTI  | DIMENSIONALE, SICUREZZA ELETTRICA                              | VISIVO, DIMENSIONALE   | CALIBRO, RIGIDOMETRO, MISURATORE ISOLAMENTO, PROVINI | 5PC/1000 DIMENSIONALE 1PC/1000 SICUREZZA ELETTRICA | UFFICIO TECNICO        |
| PARTI METALLICHE     | TUTTE  | DIMENSIONALE   | DIMENSIONALE   | CALIBRO, MICROMETRO                                  | 5PCS/3000  | UFFICIO TECNICO        |
| MOLLE A CUORE        | TUTTE  | FUNZIONALE   | DIMENSIONALE CARICO  | CALIBRO MICROMETRO DINAMOMETRO A COLONNA             | 1PC/5000   | UFFICIO TECNICO        |
| PRESSACAVI           | TUTTI  | DIMENSIONALE, FUNZIONALE                                       | VERIFICA SPOSTAMENTO CAVO SU SOLLECITAZIONE                    | PESO 6 kg, TEST MANUALE                              | 1PC/5000   | UFFICIO TECNICO        |
| COSTAMPATI           | TUTTI  | VERIFICA FUNZIONAMENTO + PROVA IDRAULICA                       | VERIFICA FUNZIONAMENTO + PROVA IDRAULICA                       | TESTER + BANCO COLLAUDO + ARIA COMPRESSA             | 1%   | UFFICIO TECNICO        |
| TERMOSTATI           | TUTTI  | CONTROLLO VISIVO POSIZIONE FASTON + VERIFICA CHIUSURA CONTATTO | CONTROLLO VISIVO POSIZIONE FASTON + VERIFICA CHIUSURA CONTATTO | TESTER   | 200/LOTTO  | UFFICIO TECNICO        |
| SCHEDE ILLUMINAZIONE | TUTTE  | CONTROLLO VISIVO   | CONTROLLO VISIVO   | TESTER + SPETTROMETRO                                | 3-5%   | UFFICIO TECNICO        |

Con cosa vengono verificati ed eseguiti questi test? Possediamo diversa strumentazione, periodicamente verificata presso centri di taratura riconosciuti da IMQ:

- Strumento per controllo isolamento e rigidità dielettrica
- Multimetro con data logger
- Dinamometro a colonna
- Calibri, micrometro centesimale e micrometro millesimale con supporto da banco.
- Oscilloscopio, analizzatore di potenza elettrica (con funzione di registrazione dell'In Rush per gli alimentatori), vari alimentatori AC/DC regolabili in tensione e corrente. Carico fittizio per le prove di carico e durata degli alimentatori
- Spettrometro per la verifica delle sorgenti luminose
- Termocamera per la verifica delle temperature nei dispositivi elettrici ed illuminazione
- Tutta la strumentazione di misura relativa ai controlli di sicurezza viene regolarmente calibrata
- Termometro a due canali con data logger.

### 3.3 - Materiali utilizzati

| TIPOLOGIA DI MATERIALE<br>(INDICARE SOLO<br>LE PRINCIPALI VD ES.) | PERCENTUALE<br>DI MATERIALE<br>RICICLATO | DERIVA<br>DA FONTI<br>RINNOVABILI? S/N | Quantità<br>(unità di<br>misura) | DI CUI DERI-<br>VATI<br>DA MATERIALI<br>RICICLATI | DI CUI<br>DERIVANTI<br>DA FONTI<br>CERTIFICATE | NOME DELLE<br>CERTIFICAZIONI |
|---|--|--|----------------------------------|---|--|------------------------------|
| PLASTICA  | 100%                                     | -                                      |                                  | 100%  |  |                              |
| CARTA/CARTONE   | 100%                                     | SI                                     |                                  |   |  |                              |
| LEGNO   | 100%                                     | SI                                     |                                  |   |  |                              |

### 3.4 - Rapporti con i fornitori e sostenibilità negli approvvigionamenti

La Supply chain di NECTO GROUP si sviluppa ed estende su una lista di oltre 250 fornitori che coprono l'intero range di prodotti in fornitura.

Ogni fornitore è stato valutato per affidabilità ed efficienza, dalle risposte, dal servizio, ai prodotti, alle certificazioni e alle condizioni di mercato. Questo implica un lavoro rilevante in termini di scouting dei fornitori che vengono scelti in base a un corretto mix di fattori che vanno a definire il rango del fornitore.

Nella fase di scouting, dopo aver individuato i fornitori per un determinato articolo, vengono assegnati diversi fornitori sulla stessa RFQ in questo modo si rende maggiormente competitiva la richiesta stessa.

Una volta ricevute le risposte, si analizza:

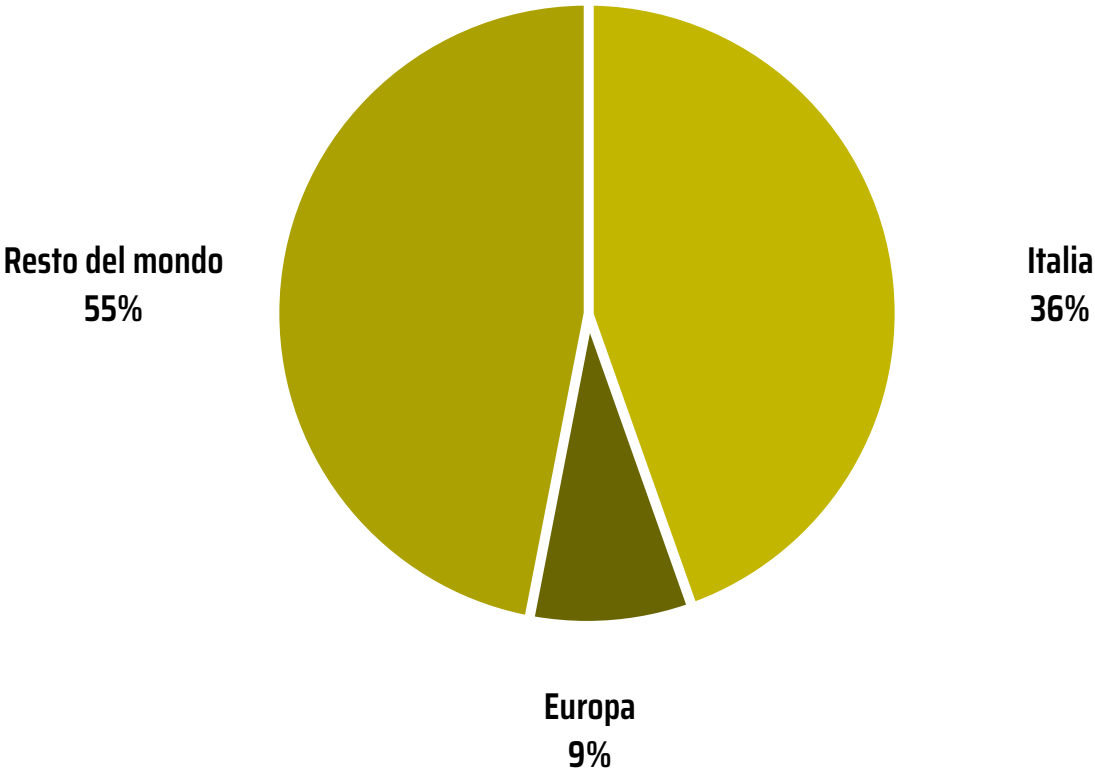
- la tipologia di risposta ricevuta
- la tempistica della risposta
- la completezza delle informazioni ricevute
- la correttezza delle specifiche richieste
- il livello di certificazioni connesse alla richiesta
- il prezzo di mercato e le condizioni economiche

A seguito di queste valutazioni viene selezionato il fornitore per la specifica RFQ. Se si tratta di nuovo fornitore, si procede con attività di analisi del fornitore sotto il profilo aziendale e certificativo. Qualora, inoltre, si trattasse di fornitore non comunitario, si provvede all'invio di un ente terzo di valutazione per attività di audit di seconda parte fisicamente presso i fornitori.

L'audit verde su diverse tematiche e ci permette di avere approfondimento su diversi aspetti del fornitore quali:

|   |                                   |
|---|-----------------------------------|
| 1 | Factory profile                   |
| 2 | Human resource                    |
| 3 | Product and Marketing Capacity    |
| 4 | Production Process                |
| 5 | Production Capability             |
| 6 | Quality Control Management System |
| 7 | Product Reserach and Development  |
| 8 | Client's Special Requirement      |

Ripartizione degli acquisti per area geografica (2024)



### 3.4.1 - Valutazione dei fornitori

La necessità di gestire una eventuale non conformità verso un fornitore rilevata attraverso il sistema di gestione della qualità può partire da un reclamo di un cliente ma anche da un lavoro di screening e di test di ingresso effettuato dal personale all'arrivo del materiale. Nel corso degli anni sono stati affinati i rapporti con i nostri fornitori partner ed è stato possibile un colloquio proficuo con gli uffici tecnici. Questo, grazie all'esperienza maturata con il confronto e la conoscenza delle problematiche incontrate dai clienti, ha portato una conoscenza specifica del prodotto e dei problemi che può generare che, una volta trasferiti agli uffici tecnici e di produzione dei nostri partner produttivi, ha reso possibile una sensibile riduzione dei problemi pre e post-vendita.

Molti di questi vengono individuati già all'arrivo e non vengono quindi riscontrati dai clienti eliminando così anche i reclami.

Sul fronte della sostenibilità, tutti i fornitori, compatibilmente con la loro disponibilità, vengono valutati in questa ottica; pertanto, il valore al quale ci impegniamo di arrivare è del 100%, non sempre però conseguito per mancanza di risposte ricevute.

La politica di approvvigionamento sostenibile viene resa pubblica a tutti i fornitori mediante invio dei documenti ma non tutti rispondono per presa visione o controfirma. Non riteniamo, al momento, obbligatorio il consenso firmato.

### 3.4.2 - Politica per gli acquisti sostenibili

NECTO GROUP è da tempo impegnata in una politica di approvvigionamento sostenibile rivolto ad un minore impatto ambientale dei beni commercializzati, forte della convinzione che la responsabilità sociale di impresa non si esaurisca all'interno dell'azienda, ma deve essere diffusa lungo l'intera catena del valore.

NECTO GROUP ha quindi investito su un approvvigionamento sostenibile definendo una Politica di Approvvigionamento Sostenibile che considera non solo ciò che è eticamente corretto, ma anche strumento essenziale per promuovere azioni e condotte responsabili nella filiera e nella catena di fornitura.

NECTO GROUP si impegna pertanto a verificare presso i suoi fornitori:

- Il rispetto dei requisiti inerenti a temi sociali ed etici sul trattamento dei propri dipendenti, quali il rispetto dei diritti umani, delle diversità, l'assenza di sfruttamento, l'assenza di lavoro minorile, lavoro forzato, rispetto degli orari di lavoro e giusta retribuzione.
- L'impegno degli stessi a ridurre l'impatto ambientale delle lavorazioni e del materiale riferito agli approvvigionamenti.

- L'ottimizzazione delle risorse energetiche, impegnando i fornitori nel ridurre gli sprechi e consigliandoli di utilizzare forme di energia rinnovabile.
- Utilizzo consapevole di materie prime, promuovendo la circolarità dei propri prodotti (esempio riciclando i prodotti scarti che, con trattamenti opportuni, possono essere riutilizzati)
- L'impegno a collaborare con NECTO GROUP in un'ottica di interscambio e audit.

La Direzione Acquisti si impegna pertanto ad inserire, come linee guida nella valutazione dei fornitori, i seguenti elementi:

- Includere criteri di sostenibilità nel processo di scelta del fornitore.
- Dare la precedenza a fornitori che abbiano inserito politiche di sostenibilità, tutela dei lavoratori e delle lavoratrici all'interno della propria azienda e che adottino tutti gli strumenti necessari a prevenire e ridurre discriminazioni, corruzione, abusi.
- Verificare le politiche di sostenibilità dei fornitori esaminando la documentazione e i rapporti di sostenibilità, Codice Etico al fine di avere consapevolezza degli impegni dei fornitori.
- Privilegiare la scelta di fornitori che operino nel territorio e che ne siano collegati. Questo porta all'ottimizzazione dei trasporti con conseguente riduzione dell'impatto ambientale dovuto alla movimentazione delle merci, migliorando così la qualità dell'aria.
- Promuovere consapevolezza di sostenibilità lungo la catena di approvvigionamento.
- Collaborare con i propri fornitori nella ricerca di soluzioni sostenibili per aumentare la sicurezza dei processi e dei prodotti.
- Effettuare un monitoraggio regolare dell'implementazione degli impegni di approvvigionamento sostenibile e degli standard di salute e sicurezza al fine di identificare chiaramente le tendenze e garantire che i fattori ambientali e sociali siano concretamente presi in considerazione nelle decisioni di acquisto.
- Impegno a richiedere le percentuali di materiale riciclato (recycled raw material) durante i processi produttivi, in un'ottica di collaborazione e miglioramento della sostenibilità.

## 3.5 - Attività di innovazione, ricerca e sviluppo

L'attività di ricerca e sviluppo viene svolta con l'obiettivo:

- di sviluppare nuovi prodotti;
- di migliorare la qualità dei prodotti e servizi già offerti;
- di consolidare il know-how nei servizi offerti.

NECTO ha altresì investito nel corso dell'esercizio 2024 in attività di formazione del personale nell'ambito dello sviluppo tecnologico dei processi interni in conformità al modello Industria 4.0.



## 3.6 - Comunicazione responsabile e rapporto con la clientela

NECTO GROUP ha stabilito processi per comunicare con il Cliente in relazione a informazioni in merito al prodotto e al servizio; recepimento della percezione e del punto di vista del cliente, reclami inclusi; gestione della proprietà del cliente, quando applicabile; richieste specifiche e contingenti, quando rilevanti.

In tutti i casi citati l'interfaccia con il cliente è costituita dal personale della funzione commerciale.

### Supporto alla clientela

Per NECTO GROUP la grande disponibilità nei confronti della clientela è la vera chiave del successo aziendale, che si sostanzia nella possibilità di dare al cliente un aiuto nella risoluzione di problematiche, sempre garantendo un servizio affidabile e di qualità.

Con l'obiettivo di migliorare costantemente precisione e puntualità delle consegne, NECTO ha investito dotando le forze vendita di una soluzione IT di analisi business che permette di visualizzare i dati e condividere informazioni dettagliate nell'organizzazione. Sarà di valido aiuto ai venditori per avere sotto controllo il business e i clienti a loro affidati.

L'ufficio tecnico interno è responsabile del servizio qualità e opera come consulente nell'assistenza dei clienti, nel post-vendita ma anche nella fase di primo contatto con il cliente, affiancando il venditore per dare supporto tecnico- commerciale.

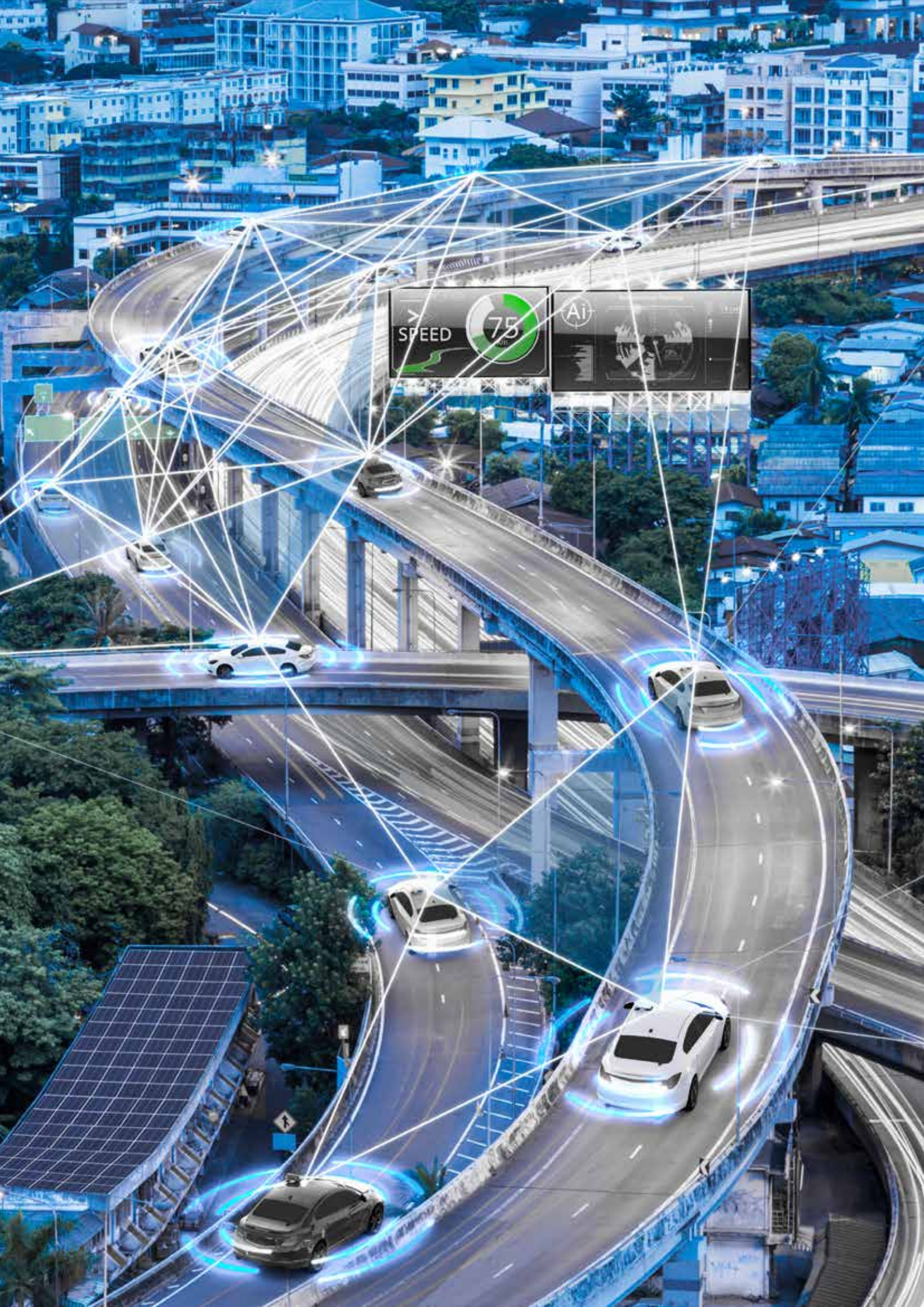
### Indagine di soddisfazione e gestione dei reclami

L'ultima indagine di soddisfazione realizzata riporta come indicatore il valore di 4,29 su un massimo ottenibile di 5, attestandosi su valori soddisfacenti per l'azienda.

Anche sul lato reclami, non si sono evidenziati particolari reclami da parte dei clienti.

Adottare un approccio proattivo e strategico alla gestione dei reclami non solo può essere la soluzione a problemi isolati, ma un investimento a lungo termine nel valore del marchio e nella fidelizzazione del cliente. Nel corso degli anni abbiamo cercato di produrre una gestione efficace dei reclami, dimostrando l'impegno dell'Azienda nel soddisfare le aspettative del cliente. Questo, oltre a promuovere delle relazioni solide con i clienti hanno portato, mediante i feedback derivanti dai reclami stessi, a consentire alle ditte produttrici, nostri fornitori, un costante miglioramento dei loro standard produttivi.







# RISORSE UMANE E COMUNITÀ

# 4.

## 4.1 - Politiche per il personale

“Le persone sono patrimonio fondamentale dell’azienda e il presupposto essenziale per la competitività dell’azienda”

Pertanto, NECTO GROUP ne tutela e ne promuove la crescita professionale allo scopo di accrescere il patrimonio di competenze possedute. NECTO GROUP, mediante le proprie Politiche, il Sistema di Gestione Qualità aziendale, i Regolamenti Interni e il Codice Etico Comportamentale, definisce e diffonde a tutto il personale quanto necessario sapere al fine di perseguire la conformità dei servizi offerti ai clienti (conoscenza organizzativa dell’azienda).

Oltre ai percorsi di formazione specifici sulla base delle esigenze, vengono garantite misure di salute e sicurezza per ridurre al minimo il rischio di infortuni sul lavoro e di welfare aziendale.

A tutti i dipendenti NECTO GROUP viene applicato il Contratto Collettivo Nazionale Commercio.

## 4.2 - Composizione dell’organico

Al 31/12/2024, NECTO GROUP contava un organico di 23 dipendenti; il 100% del personale è assunto con contratto a tempo indeterminato, proprio perché la strategia aziendale è orientata a un’occupazione stabile e duratura con i propri lavoratori, permettendo loro di partecipare attivamente alle politiche dell’Organizzazione e di acquisire i valori e il know-how di NECTO.

| DIPENDENTI PER TIPOLOGIA<br>DI CONTRATTO E GENERE | AL 31/12/24 |           |           |
|---|-------------|-----------|-----------|
|   | Donne       | Uomini    | TOTALE    |
| Tempo indeterminato                               | 4           | 19        | 23        |
| Tempo determinato                                 | 0           | 0         | 0         |
| <b>Totale personale</b>                           | <b>4</b>    | <b>19</b> | <b>23</b> |

NECTO GROUP, in aggiunta al personale dipendente, è affiancata da collaboratori non dipendenti, nello specifico da 3 agenti rappresentanti che promuovono i prodotti NECTO.

| NUMERO DI COLLABORATORI ESTERNI | AL 31/12/24 |        |          |
|---------------------------------|-------------|--------|----------|
|                                 | Donne       | Uomini | TOTALE   |
| Agenti rappresentanti           | 0           | 3      | 3        |
| Interinali/Somministrati        | 0           | 0      | 0        |
| Stagisti/tirocinanti            | 0           | 0      | 0        |
| Altro (specificare)             | 0           | 0      | 0        |
| <b>Totale personale</b>         |             |        | <b>3</b> |

| DIPENDENTI PER TIPOLOGIA D'IMPIEGO E GENERE | AL 31/12/24 |           |           |
|---|-------------|-----------|-----------|
|   | Donne       | Uomini    | TOTALE    |
| Tempo pieno                                 | 4           | 17        | 21        |
| Part-time                                   | 0           | 2         | 2         |
| <b>Totale dipendenti</b>                    | <b>4</b>    | <b>19</b> | <b>23</b> |

| DIPENDENTI PER FIGURA PROFESSIONALE E FASCIA D'ETÀ |           | AL 31/12/24  |           |           |
|--|-----------|--------------|-----------|-----------|
|  | < 30 anni | 30 - 50 anni | > 50 anni | TOTALE    |
| Dirigenti  |           | 0            | 0         | 0         |
| Quadri   |           | 2            | 0         | 2         |
| Impiegati  |           | 10           | 6         | 16        |
| Operai   |           | 3            | 2         | 5         |
| <b>Totale</b>                                      |           | <b>15</b>    | <b>8</b>  | <b>23</b> |

La fase di selezione del personale parte dalla definizione del bisogno e del profilo; viene condotta nel rispetto dei principi di pari opportunità e senza discriminazioni, operando una valutazione obiettiva delle caratteristiche personali e professionali del candidato/a in relazione alla mansione da occupare. NECTO GROUP si impegna a favorire la diversità e a garantire uno sviluppo e il mantenimento di un ambiente favorevole ed inclusivo a partire dai processi di ricerca personale, assunzione ed inserimento delle risorse all'interno dell'Organizzazione, nonché nelle fasi di uscita dall'azienda.

| ASSUNZIONI E DIMISSIONI 2024 | Per genere |        |             | Per fasce di età |            |           |
|------------------------------|------------|--------|-------------|------------------|------------|-----------|
|                              | Donne      | Uomini | TOTALE      | < 30 anni        | 30-50 anni | > 50 anni |
| Numero assunti               | 1          | 7      | <b>8</b>    | 0                | 6          | 2         |
| Numero dimessi / cessati     | 0          | 1      | <b>1</b>    | 0                | 1          | 0         |
| Tasso di nuovi assunti*      | 0,25       | 0,37   | <b>0,35</b> | 0                | 0,40       | 0,25      |
| Tasso di turnover*           | 0          | 0      | <b>0</b>    | 0                | 0          | 0         |

\* i tassi sono calcolati come rapporto tra il numero dei lavoratori assunti/cessati nell'anno e il numero dei lavoratori presenti al 31/12, per genere.

## 4.3 - Salute e sicurezza

*“NECTO GROUP, nello svolgimento delle proprie attività, considera la salute umana e la sicurezza sul lavoro un dovere irrinunciabile. Il benessere dei lavoratori e la loro sicurezza sono di fondamentale importanza.”*

NECTO GROUP si è dotata di una propria Politica della prevenzione dei rischi e di tutela alla salute e sicurezza nei luoghi di lavoro, che è parte integrante dell'attività e viene diffusa all'interno dell'Organizzazione, affinché ogni dipendente ne sia a conoscenza.

I pilastri in tema di prevenzione dei rischi e di tutela alla salute e sicurezza dei lavoratori per NECTO GROUP sono:

- rispettare, nei contenuti e nei principi, le norme di legge in materia di sicurezza e igiene applicabili all'attività svolta da NECTO GROUP;
- promuovere ogni iniziativa per prevenire, in ogni attività, l'accadimento di incidenti, rilevanti e non, che possano compromettere la sicurezza dei lavoratori;
- gestire prodotti e utilizzare procedure che garantiscono la sicurezza dei lavoratori;
- fornire le risorse necessarie a garantire un sistema di gestione della salute e sicurezza sul lavoro;
- promuovere iniziative per la consultazione e la partecipazione dei lavoratori e del RSL anche attraverso l'informazione, la formazione e la sensibilizzazione;
- sensibilizzare ed informare tutti i dipendenti ed i collaboratori di imprese esterne (Corrieri) sulla necessità di rispettare le norme di sicurezza e di igiene applicabili alle attività svolte presso la Necto Group srl;



- addestrare i collaboratori ad intervenire in condizioni anomali e di emergenza così da minimizzare le eventuali conseguenze;
- Fornire degli strumenti di garanzia ai lavoratori, assistenza sanitaria integrativa al Servizio Sanitario Nazionale (Fondo Est / Unisalute);
- Impegnarsi nel miglioramento continuo dei livelli di sicurezza e salubrità degli ambienti di lavoro e del sistema.

La Direzione e tutti i soggetti coinvolti si impegnano costantemente a verificare costantemente la gestione della sicurezza, attraverso corsi di aggiornamento, e la salute dei lavoratori, attraverso visite mediche periodiche e audit di verifica, in conformità alla legislazione applicabile, tenendo conto di tutte le indicazioni fornite, laddove siano applicabili.

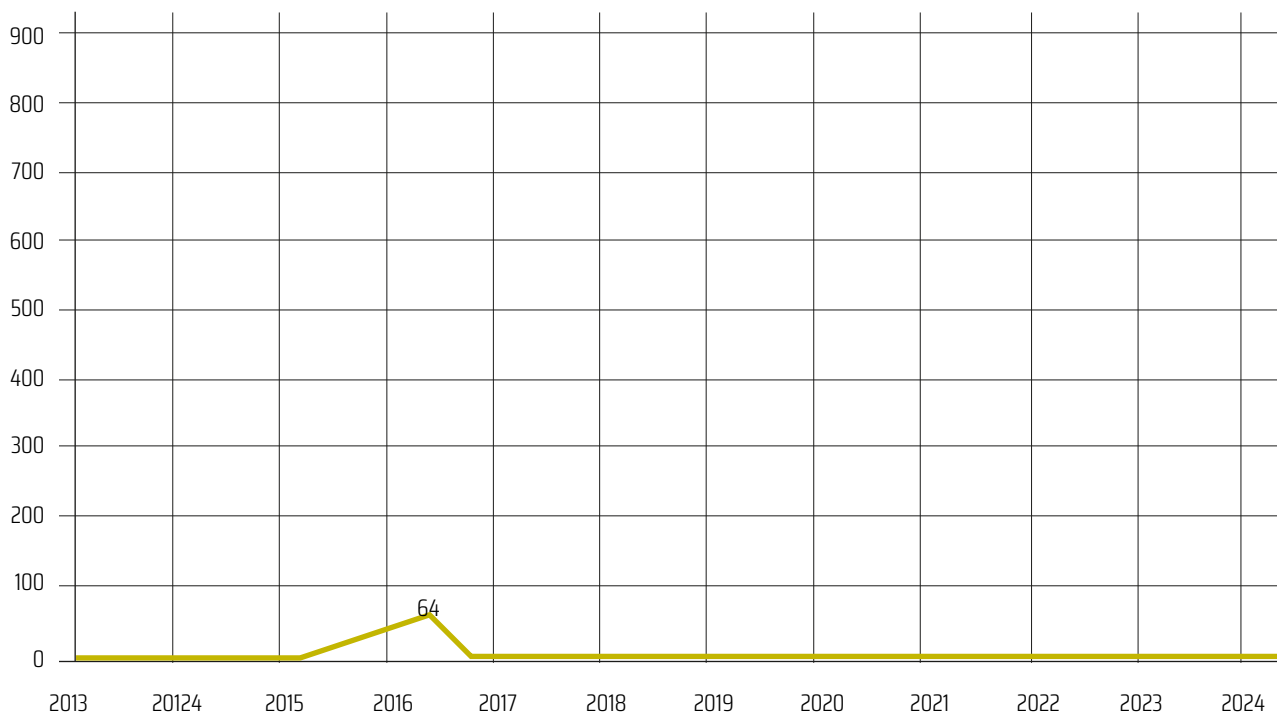
Ogni anno, in occasione del “Riesame della Direzione” viene riesaminato l’intero sistema per verificarne l’efficacia e la necessità di eventuali aggiornamenti, vengono definiti obiettivi e programmi per l’anno successivo.

Circa l’andamento infortunistico, nell’anno 2024 non si sono verificati incidenti nel luogo di lavoro. Questo grazie all’attenzione posta dai lavoratori e dalla formazione a loro somministrata.

Pertanto, l’indice per l’anno 2024 è 0 (zero).

Inoltre, non si sono verificati casi di malattia professionale.

Giorni di infortunio per anno



| INFORTUNI E MALATTIE PROFESSIONALI  | 2024  |        |           |
|---|-------|--------|-----------|
|   | Donne | Uomini | TOTALE    |
| Incidenti mortali sul lavoro  | 0     | 0      | 0         |
| Infortuni sul lavoro con gravi conseguenze*   | 0     | 0      | 0         |
| Infortuni sul lavoro non gravi  | 0     | 0      | 0         |
| Infortuni in itinere  | 0     | 0      | 0         |
| Giorni persi per infortuni<br>(I giorni persi per infortunio sono calcolati considerando il giorno in cui è avvenuto l'infortunio e si intendono come giorni di calendario) | 0     | 0      | 0         |
| Casi di malattie professionali  | 0     | 0      | 0         |
| Decessi per malattie professionali  | 0     | 0      | 0         |
| Numero di ore lavorate  | 0     | 0      | 34.983,84 |
| Tasso di infortuni sul lavoro registrabili<br>(numero di infortuni /ore lavorate*1.000.000)   | 0     | 0      | 0         |
| Indice di gravità<br>(giorni persi per infortunio/ore lavorate*1000)  | 0     | 0      | 0         |

\*Infortunio sul lavoro che porta a decesso o a un danno da cui il lavoratore non può riprendersi, non si riprende o non è realistico prevedere che si riprenda completamente tornando allo stato di salute antecedente l'incidente entro 6 mesi (Fonte: GRI Standard GRI 403)

| MALATTIE E PERMESSI DEL PERSONALE                        | 2024  |        |        |
|--|-------|--------|--------|
|  | Donne | Uomini | TOTALE |
| Congedi parentali (n. giorni)                            | 0     | 0      | 0      |
| Malattia (diversa da malattia professionale) (n. giorni) | 9     | 45     | 45     |

## 4.4 - Formazione e sviluppo del personale

Le attività di formazione e sviluppo professionale dei propri dipendenti rappresentano un ulteriore pilastro della gestione delle risorse umane in NECTO GROUP.

NECTO GROUP ritiene che, attraverso la formazione del personale, i dipendenti noteranno l'importanza che l'azienda dimostra di riconoscere al loro futuro professionale. Inoltre, si sentiranno direttamente

collegati al cuore dell'azienda e saranno più propensi ad aumentare la propria produttività in maniera genuina e spensierata.

Il datore di lavoro deve assicurare che ogni dipendente riceva una formazione adeguata e sufficiente in materia di salute e sicurezza nei luoghi di lavoro. La formazione, intesa come contributo e stimolo alla crescita evolutiva di una persona o di un gruppo, persegue lo sviluppo di capacità e atteggiamenti non solo cognitivi e lavorativi, ma anche di natura spirituale, morale, civile, sociale, affettiva.

NECTO GROUP identifica e raccoglie le esigenze di formazione e sviluppa di conseguenza il piano formativo da somministrare ai dipendenti. Tutti i programmi formativi vengono rispettati e sono registrati in un apposito file Excel (ORE FORMAZIONE ANNI 2024 - 2025) a disposizione degli enti di verifica in occasione delle visite ispettive dell'ente di controllo e certificazione (CESI/IMQ).

Tali corsi di aggiornamento prevedono inoltre la trattazione di specifici argomenti legati all'attività NECTO GROUP, quali le "Corrette pratiche per la prevenzione dei disturbi muscolo scheletrici".

La formazione viene effettuata tramite la partecipazione a corsi esterni e interni, documentati tramite attestati di partecipazione.

Nel 2024 sono stati somministrati i seguenti corsi:

| Tematica   | N° Partecipanti | Data       | Ore |
|--|-----------------|------------|-----|
| RAPPRESENTANTE DEI LAVORATORI PER LA SICUREZZA (AGGIORNAMENTO) | 1               | 06/12/2024 | 4   |
| Formazione Primo Soccorso                                      | 3               | 24/05/2024 | 28  |
| Formazione lavoratori Aggiornamento Quinquennale               | 1               | 09/07/2024 | 8   |
| Miglioramento processi ICT                                     | 4               | 19/01/2024 | 120 |
| Formazione addetti antincendio                                 | 1               | 13/05/2024 | 8   |

Numero medio ore formazione per dipendente: 168 ore.

| ORE DI FORMAZIONE EROGATA | 2024  |        |        |
|---------------------------|-------|--------|--------|
|                           | Donne | Uomini | TOTALE |
| Dirigenti                 |       |        |        |
| Quadri                    |       | 132    | 132    |
| Impiegati                 |       | 388    | 388    |
| Operai                    |       | 8      | 8      |
| TOTALE                    |       | 528    | 528    |

## 4.5 - Diversità e inclusione

Diversità ed inclusione sono tematiche importanti per NECTO GROUP, tanto che le ha raccolte ed esplicitate all'interno di una Politica di Diversità, Equità ed Inclusione elaborata a marzo 2024 e che è stata pubblicata e diffusa all'interno dell'Organizzazione.

La convinzione di NECTO GROUP è che la diversità – diversità di etnia, di genere, di orientamento sessuale, di età, di pensiero e background aiuti a crescere, sia come persone che come azienda. Fare leva sulla diversità delle persone e sulle loro caratteristiche può aiutare a navigare nel cambiamento e capire le complessità del mondo che sta cambiando.

All'interno di NECTO GROUP viene assicurato un trattamento, opportunità e riconoscimento basati su principi di equità, riconoscendo stili di vita, esigenze, aspirazioni di ognuno.

L'inclusione viene promossa a vari livelli, progettando un ambiente e una esperienza di lavoro dove ogni dipendente possa esercitare pienamente il proprio potenziale e dove vengano poste le massime attenzioni per prevenire ogni discriminazione o abusi fisici, psicologici, verbali, molestie di ogni tipo, all'interno dell'ambiente di lavoro.

L'azienda pone come obiettivo il rispetto e il recupero delle disabilità, offrendo opportunità di lavoro, compatibilmente con le possibilità individuali. Nello specifico, NECTO GROUP ha adattato le condizioni di lavoro e delle infrastrutture per soddisfare le esigenze dei dipendenti con disabilità. Per la presenza di un lavoratore disabile all'interno della struttura, NECTO GROUP ha inoltre adottato una politica di tutela personalizzando l'orario di lavoro e la mansione affidata al lavoratore. La mansione rispetta pienamente le capacità sia motorie che intellettuali del dipendente disabile, offrendo piena soddisfazione all'interessato e sviluppando così un rapporto di fiducia, collaborazione ed amicizia, a dimostrazione dell'impegno dell'Azienda nel creare posti di lavoro in cui diversità, equità ed inclusione vengano valorizzate ogni giorno.

In questa “condivisione” tutta l'azienda ne trae beneficio sviluppando rapporti umani e di appartenenza che creano “gruppo” e “famiglia”.

I principi di NECTO GROUP nella promozione delle tematiche di diversità ed inclusione sono:

- Creare un ambiente di lavoro aperto e inclusivo dove vengano valorizzate anche le disabilità, partecipativo con promozione alla diversità ed inclusione nell'agire.
- La discriminazione deve essere evitata e prevenuta in qualsiasi forma, sia riferita all'orientamento sessuale che alla religione, la razza e ad ogni genere di diversità, nel rispetto delle caratteristiche di ogni individuo. Vi è il massimo impegno per la promozione della parità di trattamento per le persone provenienti da contesti diversi e viene offerta la massima accoglienza ai soggetti portatori di disabilità, compatibilmente con le mansioni che possono essere eseguite all'interno dell'azienda,

garantendo a queste persone la massima disponibilità all'ascolto e al confronto, senza minimamente fare pesare la loro diversità.

- La diversità deve essere promossa, tramite l'espressione del potenziale individuale e deve favorire la crescita e l'innovazione.
- Stimolare e promuovere l'ascolto come mezzo di confronto e favorire così comportamenti inclusivi.
- Valorizzare il talento di ogni persona, le sue competenze e gli interessi per promuoverne lo sviluppo personale e professionale. Questa valorizzazione certamente rimuove ogni ostacolo per la crescita personale e l'inclusione nei progetti aziendali.

Da segnalare che nel corso del 2024 sono stati riscontrati e segnalati zero casi di discriminazione.

## 4.6 - Welfare aziendale e benessere dei lavoratori

Diversità ed inclusione sono tematiche importanti per NECTO GROUP, tanto che le ha raccolte ed esplicitate all'interno di una Politica di Diversità, Equità ed Inclusione elaborata a marzo 2024 e che è stata pubblicata e diffusa all'interno dell'Organizzazione.

La convinzione di NECTO GROUP è che la diversità – diversità di etnia, di genere, di orientamento sessuale, di età, di pensiero e background aiuti a crescere, sia come persone che come azienda. Fare leva sulla diversità delle persone e sulle loro caratteristiche può aiutare a navigare nel cambiamento e capire le complessità del mondo che sta cambiando.

All'interno di NECTO GROUP viene assicurato un trattamento, opportunità e riconoscimento basati su principi di equità, riconoscendo stili di vita, esigenze, aspirazioni di ognuno.

L'inclusione viene promossa a vari livelli, progettando un ambiente e una esperienza di lavoro dove ogni dipendente possa esercitare pienamente il proprio potenziale e dove vengano poste le massime attenzioni per prevenire ogni discriminazione o abusi fisici, psicologici, verbali, molestie di ogni tipo, all'interno dell'ambiente di lavoro.

L'azienda pone come obiettivo il rispetto e il recupero delle disabilità, offrendo opportunità di lavoro, compatibilmente con le possibilità individuali. Nello specifico, NECTO GROUP ha adattato le condizioni di lavoro e delle infrastrutture per soddisfare le esigenze dei dipendenti con disabilità. Per la presenza di un lavoratore disabile all'interno della struttura, NECTO GROUP ha inoltre adottato una politica di tutela personalizzando l'orario di lavoro e la mansione affidata al lavoratore. La mansione rispetta pienamente le capacità sia motorie che intellettuali del dipendente disabile, offrendo piena soddisfazione all'interessato e sviluppando così un rapporto di fiducia, collaborazione ed amicizia, a dimostrazione dell'impegno dell'Azienda nel creare posti di lavoro in cui diversità, equità ed inclusione vengano valorizzate ogni giorno.

In questa “condivisione” tutta l’azienda ne trae beneficio sviluppando rapporti umani e di appartenenza che creano “gruppo” e “famiglia”.

I principi di NECTO GROUP nella promozione delle tematiche di diversità ed inclusione sono:

- Creare un ambiente di lavoro aperto e inclusivo dove vengano valorizzate anche le disabilità, partecipativo con promozione alla diversità ed inclusione nell’agire.
- La discriminazione deve essere evitata e prevenuta in qualsiasi forma, sia riferita all’orientamento sessuale che alla religione, la razza e ad ogni genere di diversità, nel rispetto delle caratteristiche di ogni individuo. Vi è il massimo impegno per la promozione della parità di trattamento per le persone provenienti da contesti diversi e viene offerta la massima accoglienza ai soggetti portatori di disabilità, compatibilmente con le mansioni che possono essere eseguite

## 4.7 - Rispetto e tutela dei Diritti Umani

NECTO GROUP tutela e promuove tali diritti nella conduzione della propria attività anche nell’ambito delle relazioni con le proprie risorse, secondo i principi stabiliti dall’ONU, dall’ OECD, e dall’ ILO. Il rispetto della personalità e della dignità di ciascun collaboratore è fondamentale per lo sviluppo di un ambiente di lavoro sano, leale, dove la fiducia è valore trainante fra i collaboratori, al di là di ogni barriera di razza, religione ed orientamento sessuale.

NECTO GROUP si impegna affinché il rispetto dei diritti umani non sia garantito solo all’interno del perimetro della sua Organizzazione, ma anche lungo l’intera catena del valore. Ha quindi investito su un approvvigionamento sostenibile definendo una Politica di Approvvigionamento Sostenibile considerando ciò non solo eticamente corretto ma anche strumento essenziale per promuovere azioni e condotte responsabili nella filiera e nella catena di fornitura. NECTO GROUP si impegna pertanto a verificare presso i suoi fornitori il rispetto dei requisiti inerenti a temi sociali ed etici sul trattamento dei propri dipendenti, quali il rispetto dei diritti umani, delle diversità, l’assenza di sfruttamento, l’assenza di lavoro minorile, lavoro forzato, rispetto degli orari di lavoro e giusta retribuzione.

La Direzione Acquisti si impegna pertanto ad inserire, come linee guida nella valutazione dei fornitori, questi elementi:

- includere criteri di sostenibilità nel processo di scelta del fornitore;
- dare la precedenza a fornitori che abbiano inserito politiche di sostenibilità, tutela dei lavoratori e delle lavoratrici all’interno della propria azienda e che adottino tutti gli strumenti necessari a prevenire e ridurre discriminazioni, corruzione, abusi.

Tutti i fornitori, compatibilmente con la loro disponibilità, vengono valutati in questa ottica e la



politica di approvvigionamento sostenibile viene resa pubblica a tutti i fornitori mediante invio dei documenti. Il valore di valutazione ed accettazione a cui NECTO GROUP aspira ad arrivare è del 100%, non sempre però conseguito per mancanza di risposte ricevute.



# AMBIENTE

5.

## 5.1 - La politica ambientale di Necto Group

NECTO GROUP si impegna per risparmiare le risorse e per contenere gli impatti ambientali, osservando le leggi vigenti e i regolamenti ambientali applicabili, minimizzando il consumo di risorse e la produzione dei rifiuti, favorendone il recupero ove possibile e coinvolgendo i fornitori sulle tematiche relative alla tutela dell'ambiente.

## 5.2 - Politica degli acquisti per la sostenibilità ambientale

L'impegno di Necto Group verso la sostenibilità è realizzato attraverso una promozione verso i vari fornitori, di regole e comportamenti che rispettino i vari tipi di ambiti, ambiente, sociale ed economico impegnandosi ad acquistare materiali, beni e servizi sostenibili ed etici.

Nello specifico, per la sostenibilità ambientale l'impegno si estende anche a tutta la catena di approvvigionamento e, al fine del raggiungimento di tali obiettivi, sono state definite regole ed impegni. Ad esempio:

- I nostri acquisti sono per prodotti che rispettano gli standard ambientali e sono tutti muniti delle dichiarazioni ambientali per poter essere commercializzati all'interno della Comunità Europea, e nel rispetto delle norme, in tutti i paesi del mondo.
- Non essendo produttori, non utilizziamo nessun materiale o composto che possa essere lesivo per l'ambiente.
- Ove possibile il materiale di scarto viene riciclato (sostanzialmente carta e cartone) ed assicuriamo lo smaltimento corretto affidandoci a strutture specializzate.
- La nostra struttura è conforme alle norme sul riciclo dei materiali plastici e non plastici e aderisce alla Dir. 97/129/CE indicando la codifica alfanumerica nei prodotti di imballaggio.

## 5.3 - Consumi energetici e calcolo delle emissioni

NECTO GROUP ha elaborato una politica per ridurre il consumo di energia all'interno degli uffici, magazzino ed ambienti esterni in linea con le prescrizioni relative al "Programma nazionale per promuovere la cultura dell'efficienza energetica "Italia in Classe A", promosse dall'ENEA.

Questo a beneficio di una migliore sostenibilità e diminuzione dell'impatto ambientale e gas serra. NECTO GROUP ha inoltre stabilito e diffuso all'interno della sua organizzazione delle norme comportamentali da attuare durante la permanenza negli ambienti (uffici e magazzino) e gestione generale.

- Prediligere fonte di illuminazione naturale. Se nel caso questa fosse insufficiente per svolgere le proprie mansioni è utilizzabile fonte di illuminazione elettrica ma con sorgenti luminose a LED

oppure a basso consumo.

- Spegnerle le luci che non servono, bagni, vano scale, sgabuzzini ecc ed accenderle solo al momento dell'utilizzo.
- Nel laboratorio utilizzare le postazioni di test solo per il tempo necessario per la prova.
- In magazzino preferire la luce naturale proveniente dalle finestrate e accendere l'illuminazione artificiale solo se necessaria e solo per i settori del magazzino che sono impegnati durante il prelievo o la preparazione delle spedizioni. Aprire i portoni per permettere le operazioni di carico e scarico e richiuderli subito dopo.
- L'illuminazione esterna deve essere sufficiente a garantire le norme di sicurezza e deve essere gestita da appositi sistemi di controllo (timer/astrolabio) in modo da ottimizzare il tempo di utilizzo.
- Nel periodo invernale diminuire di 1 °C la temperatura all'interno degli uffici. Questa diminuzione permette un risparmio energetico della fonte gas di circa il 12%.
- In estate spegnere il condizionatore 1 ora prima di uscire dall'ufficio e valutare l'utilizzo della modalità di deumidificazione. Impostare la temperatura attorno ai 27°C o almeno un grado in più di quanto utilizzato abitualmente. Attuando queste misure si può avere un risparmio fino al 22% dell'energia richiesta per il raffrescamento degli ambienti.
- Chiudere porte e finestre quando l'impianto di riscaldamento o raffrescamento è in funzione.
- Installare le funzioni per il risparmio energetico sul PC, spegnere i dispositivi wifi se non necessari e staccare dalla presa gli apparecchi che non sono usati. Spegnerle i terminali e i PC alla fine dell'orario di lavoro.
- Ottimizzare l'impiego delle stampanti.
- Effettuare sempre, a cadenza regolare, la manutenzione degli impianti di riscaldamento e raffrescamento.

Tutta l'illuminazione dell'azienda è ottenuta mediante sistemi di illuminazione a LED, prodotti da Optiled e installati, a seguito di un aggiornamento degli impianti di illuminazione, in tutta l'area commerciale. La sala riunioni e le stanze rimanenti sono state efficientate nel 2020 mediante uso di pannelli a LED con le seguenti caratteristiche: CCT 4000K, 36W, CRI>80, 3600lm.

| CONSUMI DI COMBUSTIBILE SUDDIVISI PER FONTE RINNOVABILE E NON RINNOVABILE | TOTALE 2024 |
|---|-------------|
| Gas Naturale per riscaldamento (MQ)                                       | 1.090       |

Ai dati di Necto Group con sede Padova va aggiunto il consumo energetico dell'unità produttiva sita in provincia di Pordenone. Tale unità non dispone di collegamento alla rete gas, quindi tutti i consumi vanno riferiti all'energia elettrica. Nella metà del 2024 la società Necto Group si è rivolta ad un alternativo fornitore di servizi energetici, "Sorgenia" che offriva condizioni più vantaggiose.



| CONSUMI DI ENERGIA ELETTRICA ACQUISTATA (in KWh)      | TOTALE 2024 |
|---|-------------|
| Energia elettrica acquistata da FONTI NON RINNOVABILI | 29.38MWh    |
| Energia elettrica acquistata da FONTI RINNOVABILI     | 31.83MWh    |

| FORNITORE DI SERVIZI ENERGETICI | SERVIZIO   | CONSUMO ANNO SOLARE 2021 | CONSUMO ANNO SOLARE 2022 | CONSUMO ANNO SOLARE 2023 | CONSUMO ANNO SOLARE 2024                  |
|---------------------------------|------------|--------------------------|--------------------------|--------------------------|---|
| ENEL ENERGIA                    | LUCE - FEM | 40,25MWh                 | 35,209MWh                | 34,48MWh                 | 22,841MWh (sede PD)<br>2.36MWh (sede PN)  |
| ENEL ENERGIA                    | GAS        | 15,47MWh                 | 14,76MWh                 | 13,79MWh                 | 3,90MWh (sede PD)<br>0MWh (sede PN)       |
| SORGENIA                        | LUCE - FEM |                          |                          |                          | 10.581MWh (sede PD)<br>25.35MWh (sede PN) |
| SORGENIA                        | GAS        |                          |                          |                          | 7.75MWh<br>0MWh (sede PN)                 |

### 5.3.1 - Calcolo delle emissioni

Le emissioni di gas serra collegate alle attività di NECTO GROUP possono essere suddivise in emissioni dirette e indirette. Le emissioni dirette (Scope 1) derivano dalla combustione diretta di combustibili fossili, acquistati per il riscaldamento (Gas Naturale). Le emissioni indirette (Scope 2) fanno invece riferimento all'energia elettrica acquistata e consumata dall'azienda, calcolate sia tramite l'approccio "location-based", sia attraverso l'approccio "market-based". Mentre la metodologia location-based considera l'intensità media delle emissioni di gas serra delle reti sulle quali si verifica il consumo di energia utilizzando principalmente i dati relativi al fattore di emissione medio della rete, la metodologia market-based considera le emissioni da elettricità che l'azienda ha intenzionalmente scelto con forma contrattuale.

| EMISSIONI DI CO2* (tCO2e)   | 2024 |
|---|------|
| Gas Naturale (Scope 1)  | 2,48 |
| Energia elettrica acquistata da fonti non rinnovabili (Scope 2):  |      |
| Emissioni da consumi energia elettrica acquistata da fonti non rinnovabili ( <b>Location Based Method</b> ) | 4.16 |
| Emissioni da consumi energia elettrica acquistata da fonti non rinnovabili ( <b>Market Based Method</b> )   | 9.9  |

\* Per il calcolo delle emissioni sono state utilizzate le seguenti fonti:

- Emissioni dirette (scope 1): ISPRA 2021 - AR6 - Gas naturale Commerciale e istituzionale < 50MW; PCS convenzionale Snam - PDR Padova 2023
- Emissioni indirette (scope 2):
- Location-based: ISPRA 2023 - Energia elettrica - Italia (Stima dei fattori di emissione di gas serra dal settore elettrico per il consumo elettrico)
- Market-based: AIB 2024 - Mix residuale - Italia



## 5.4 - Gestione dei rifiuti e “materiali di risulta”

La questione della produzione e smaltimento dei rifiuti non è particolarmente impattante per NECTO GROUP: la tipologia di **rifiuti prodotta dalle attività produttive** di NECTO GROUP è costituita prevalentemente da materiali da imballo misti, quali carta e cartone e materiali plastici.

Nel corso del 2024 non sono stati prodotti rifiuti pericolosi, mentre quelli di natura non pericolosa sono stati pari a 16,2 tonnellate: di questi il 66,52 % sono stati destinati a riciclo (carta e cartone), mentre la restante parte è stata smaltita a norma di legge.

| GESTIONE RIFIUTI (IN KG)       | 2024               |                        |               |
|--------------------------------|--------------------|------------------------|---------------|
|                                | Rifiuti pericolosi | Rifiuti non pericolosi | TOTALE        |
| Riciclo (CARTA E CARTONE)      | 0                  | 10.810                 | <b>10.810</b> |
| Discarica (CONFERIMENTO SECCO) | 0                  | 5.440                  | <b>5.440</b>  |
| TOTALE                         | 0                  | 16.250                 | <b>16.250</b> |

Nel corso del 2024 Necto Group ha acquistato solamente cartone sostenibile da riciclo per tutti gli imballi e confezionamenti prodotti destinati alle spedizioni.

Inoltre, NECTO GROUP è iscritta al registro dei Produttori AEE n° IT19100000011758 e Accumulatori n° IT19100P00005735.



# PERFORMANCE ECONOMICA

6.

## 6.1 - Andamento della gestione

Nel 2024 la Società ha registrato un aumento in termini di marginalità operativa e di fatturato, superando i risultati ottenuti nel 2023. Questo miglioramento riflette l'efficace gestione delle strategie di business lungo tutta la supply chain, in un mercato caratterizzato da dinamiche complesse dei canali di approvvigionamento e dall'evoluzione della domanda, confermando la capacità dell'azienda di adattarsi e svilupparsi in un contesto economico nazionale e internazionale sfidante.

Il fatturato, pertanto, si è attestato a 9,9 milioni di €, con un aumento pari al 2.5 % rispetto all'anno precedente. Grazie ad un oculato piano di acquisti e di gestione economica dell'azienda, l'utile di esercizio del 2024 risulta in miglioramento rispetto al 2023.

A fronte di tale scenario, l'azienda prosegue la sua strategia di consolidamento nel mercato attraverso lo sviluppo e il rafforzamento di partnership commerciali e ricerca di nuovi prodotti che hanno come obiettivo creare un'identità aziendale caratterizzata da una qualità del servizio sempre più elevata.

## 6.2 - Distribuzione del valore creato

La rappresentazione del valore economico generato e distribuito permette, attraverso la riclassificazione di alcune voci del conto economico di NECTO GROUP, di evidenziare meglio la capacità dell'azienda di generare ricchezza a vantaggio di alcuni tra i suoi principali stakeholder, nel rispetto dell'economicità della gestione e delle aspettative dei medesimi interlocutori.

Nel corso del 2024 NECTO GROUP ha generato un valore economico pari a 9,9 milioni di Euro (pari alla somma dei ricavi e degli altri componenti positivi di reddito).

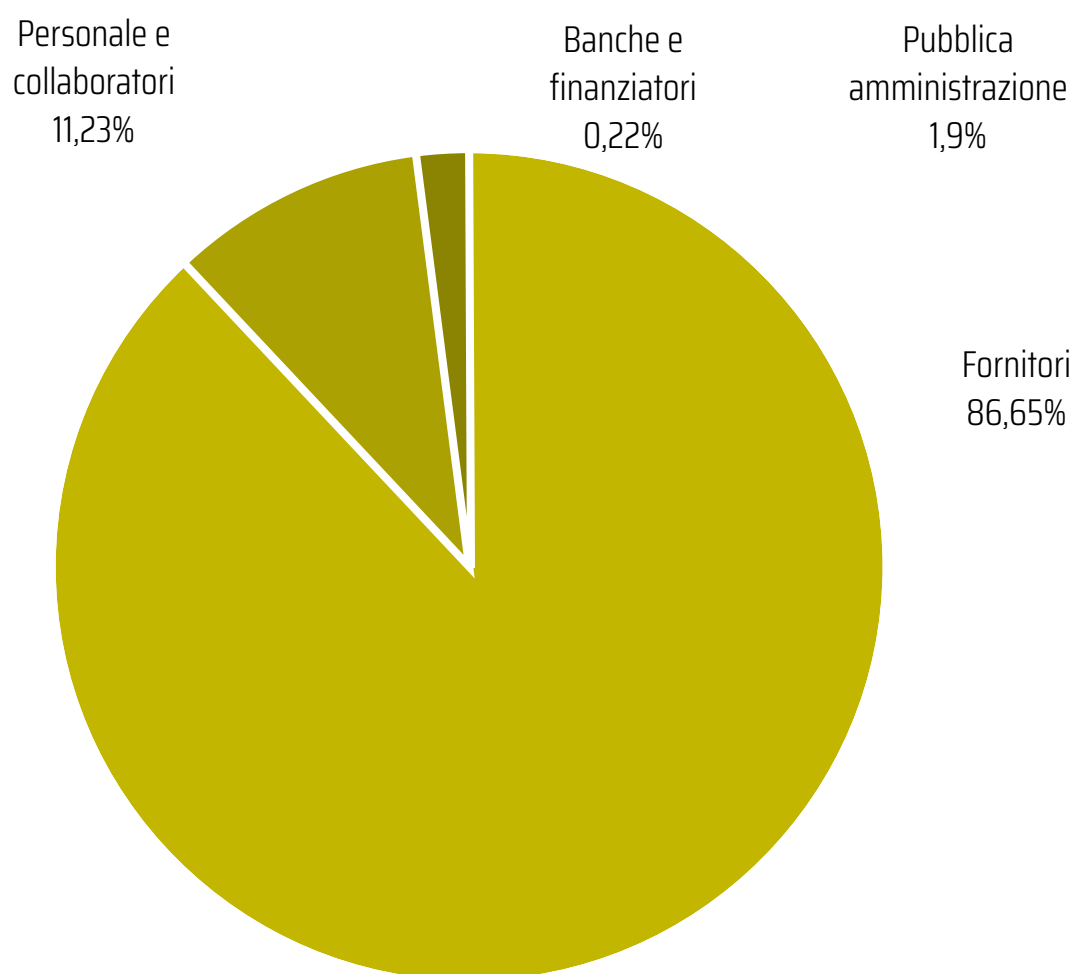
Il valore economico distribuito (pari all'96% del valore generato) è stato pari a 9,6 milioni di euro e rappresenta la quota di ricchezza impiegata per remunerare i principali stakeholder di NECTO GROUP, sia interni che esterni. Il restante 4% rappresenta il valore economico trattenuto: determinato come differenza tra il valore economico generato e il valore economico distribuito, rappresenta l'insieme delle risorse finanziarie dedicate alla crescita economica e alla stabilità patrimoniale dell'azienda. Tale importo, pari a 384.000 di euro nel 2024, va considerato come l'investimento che NECTO GROUP effettua ogni anno al fine di mantenere in efficienza i processi e permettere uno sviluppo sostenibile nel lungo termine.

| VALORE ECONOMICO GENERATO E DISTRIBUITO                  | 2024             | % sul totale   |
|--|------------------|----------------|
| (A) Valore economico generato                            | <b>9.971.132</b> | <b>100,00%</b> |
| Ricavi   | 9.867.672        |                |
| Altri proventi   | 103.460          |                |
| Proventi finanziari                                      | 0                |                |
| <b>(B) Valore economico distribuito agli stakeholder</b> | <b>9.586.721</b> | <b>96,15%</b>  |
| Costi operativi (fornitori)                              | 8.306.907        |                |
| Remunerazione del personale e dei collaboratori          | 1.076.262        |                |
| Remunerazione dei finanziatori                           | 21.286           |                |
| Remunerazione della pubblica amministrazione             | 182.266          |                |
| <b>(A-B) Valore economico trattenuto</b>                 | <b>384.411</b>   | <b>3,86%</b>   |
| Ammortamenti e svalutazioni                              | 52.531           |                |
| Utile dell'esercizio a riserva straordinaria             | 331.880          |                |

La tabella precedente mostra come il valore economico distribuito sia stato impiegato per remunerare il sistema socioeconomico con cui NECTO GROUP interagisce, con particolare riferimento ad alcuni tra i suoi principali stakeholder:

- fornitori: costi legati all'acquisto dei materiali, prodotti, beni e servizi necessari per lo svolgimento delle attività aziendali;
- personale: sotto forma di costi per salari e stipendi, oneri sociali, benefit, costi per la formazione e la sicurezza, etc.;
- Pubblica Amministrazione: costi sostenuti per il pagamento delle imposte sul reddito dell'esercizio;
- finanziatori: interessi corrisposti a banche e istituti di credito e altri oneri finanziari.

## Valore economico distribuito



# STANDARD E METODOLOGIA

7.



## **Finalità, perimetro e periodo di rendicontazione**

La pubblicazione di questa prima edizione del Bilancio di Sostenibilità si configura come un esercizio di natura volontaria per NECTO GROUP S.R.L., rappresentando un nuovo passo verso una comunicazione trasparente e strutturata con i propri stakeholder al fine di rendicontare i propri impatti economici, sociali ed ambientali.

I dati e le informazioni contenute nel presente Bilancio si riferiscono all'esercizio 1° gennaio 2024 - 31 dicembre 2024 (periodo di rendicontazione) della società NECTO GROUP S.R.L. (perimetro societario); in alcune sezioni, i dati sono confrontati con le informazioni relative all'anno precedente, al fine di consentire a tutti gli stakeholder una comparazione delle performance nel tempo; proprio perché è la prima edizione, non sono state effettuate correzioni di dati di versioni precedenti.

## **Processo di rendicontazione**

Il Bilancio di Sostenibilità è stato redatto seguendo le linee guida del GRI Sustainability Reporting Standards (GRI Standards), che costituiscono il riferimento più diffuso a livello internazionale per la rendicontazione di sostenibilità.

La realizzazione del documento ha previsto l'attuazione di un processo di rendicontazione all'interno dell'azienda realizzato da un Gruppo di Lavoro costituito dai vari referenti delle aree di rendicontazione con la supervisione del Vertice aziendale.

La disclosure è realizzata secondo il Principio della Materialità (o Principio della Rilevanza). I temi trattati nel Bilancio di Sostenibilità, infatti, sono quelli considerati "materiali" (rilevanti) in quanto in grado di riflettere gli impatti sociali e ambientali delle attività dell'azienda, o di influenzare le decisioni dei suoi stakeholder. Tali aspetti materiali sono stati individuati attraverso la conduzione di un'analisi di materialità strutturata secondo l'approccio descritto nel paragrafo "1.3 Gli aspetti di sostenibilità più rilevanti per NECTO GROUP".

## **Contatti**

Per commenti, richieste, pareri e spunti di miglioramento al presente Bilancio di Sostenibilità è possibile contattare:

NECTO GROUP

Via Canada 8 35127 Padova (PD) - Italy

Mail: [info@nectogroup.com](mailto:info@nectogroup.com)

Il Bilancio di Sostenibilità è disponibile sul sito web: [www.nectogroup.com/sostenibilita](http://www.nectogroup.com/sostenibilita)

## 7.1 - Indice dei contenuti GRI

La tabella che segue dà evidenza degli indicatori GRI utilizzati per la redazione del Bilancio di sostenibilità 2024 di NECTO GROUP. Sono riportati, in conformità con l'ultima versione italiana dei GRI Standard, gli standard e i singoli indicatori con riferimento a paragrafo del documento dove vengono trattati.

Dichiarazione d'uso: NECTO GROUP ha rendicontato le informazioni citate in questo indice dei contenuti GRI per il periodo 01/01/2024 - 31/12/2024 con riferimento agli Standard GRI.

Utilizzato GRI 1: GRI 1 - Principi Fondamentali - versione 2021

| STANDARD GRI                                 |       | INFORMATIVA   | UBICAZIONE        |
|--|-------|---|-------------------|
| GRI 2: General Disclosures 2021              | 2-1   | Dettagli organizzativi  | Nota Metodologica |
|  | 2-2   | Entità incluse nella rendicontazione di sostenibilità dell'organizzazione     | Nota Metodologica |
|  | 2-3   | Periodo di rendicontazione, frequenza e punto di contatto                     | Nota Metodologica |
|  | 2-4   | Restatements di informazioni  | Nota Metodologica |
|  | 2-6   | Attività, catena del valore e altre relazioni commerciali                     | Par. 2.3          |
|  | 2-7   | Dipendenti  | Par. 4.2          |
|  | 2-8   | Lavoratori non dipendenti   | Par. 4.2          |
|  | 2-9   | Struttura e composizione della governance                                     | Par. 2.4          |
| GRI 3: Temi materiali 2021                   | 3-1   | Processo per la determinazione dei temi materiali                             | Par. 1.3          |
|  | 3-2   | Lista dei temi materiali  | Par. 1.3          |
| GRI 201: Performance economiche 2016         | 201-1 | Valore economico direttamente generato e distribuito                          | Par. 6.2          |
| GRI 204: Pratiche di approvvigionamento 2016 | 204-1 | Proporzione di spesa verso fornitori locali                                   | Par. 3.4          |
| GRI 205: Anticorruzione 2016                 | 205-1 | Comunicazione e formazione in materia di politiche e procedure anticorruzione | Par. 2.4          |
|  | 205-3 | Episodi di corruzione accertati e azioni intraprese                           | Par.2.4           |
| GRI 301: Materiali 2016                      | 301-1 | Materiali utilizzati per peso o volume  | Par.IN ATTESA     |
| GRI 302: Energia 2016                        | 302-1 | Energia consumata all'interno dell'organizzazione                             | Par.5.3           |
| GRI 305: Emissioni 2016                      | 305-1 | Emissioni dirette di GHG (Scope 1)  | Par.5.3           |

|   |        |   |              |
|---|--------|---|--------------|
|   | 305-2  | Emissioni indirette di GHG da consumi energetici (Scope 2)  | Par.5.3      |
| <b>GRI 306: Rifiuti 2020</b>                              | 306-3  | Rifiuti prodotti  | Par.5.4      |
| <b>GRI 308: Valutazione ambientale dei fornitori 2016</b> | 308-2  | Impatti ambientali negativi nella catena di fornitura e azioni intraprese   | Par. 3.4     |
| <b>GRI 401: Occupazione 2016</b>                          | 401-1  | Assunzioni e turnover   | Par.4.2      |
|   | 401-2  | Benefit per i dipendenti full-time che non sono disponibili per i dipendenti a tempo determinato o part time                | Par.4.6      |
| <b>GRI 403: Salute e sicurezza sul lavoro 2018</b>        | 403-1  | Sistema di gestione della salute e sicurezza sul lavoro   | Par.4.3      |
|   | 403-2  | Identificazione dei pericoli, valutazione dei rischi e indagini sugli incidenti   | Par.4.3      |
|   | 403-3  | Servizi di medicina del lavoro  | Par.4.3      |
|   | 403-5  | Formazione dei lavoratori in materia di salute e sicurezza sul lavoro   | Par.4.3      |
|   | 403-6  | Promozione della salute dei lavoratori  | Par.4.3      |
|   | 403-7  | Prevenzione e mitigazione degli impatti in materia di salute e sicurezza sul lavoro all'interno delle relazioni commerciali | Par.4.3      |
|   | 403-8  | Lavoratori coperti da un sistema di gestione della salute e sicurezza sul lavoro  | Par.4.3      |
|   | 403-9  | Infortuni sul lavoro  | Par.4.3      |
|   | 403-10 | Malattie professionali  | Par.4.3      |
| <b>GRI 404: Formazione e istruzione 2016</b>              | 404-1  | Ore medie di formazione annua per dipendente  | Par.4.4      |
| <b>GRI 405: Diversità e pari opportunità 2016</b>         | 405-1  | Diversità negli organi di governo e tra i dipendenti  | Par.4.2 -4.5 |
| <b>GRI 406: Non discriminazione 2016</b>                  | 406-1  | Episodi di discriminazione e misure correttive adottate   | Par.4.5      |
| <b>GRI 414: Valutazione sociale dei fornitori 2016</b>    | 414-2  | Impatti sociali negativi sulla catena di fornitura e azioni intraprese  | Par.3.4      |
| <b>GRI 416: Salute e sicurezza dei clienti 2016</b>       | 416-1  | Valutazione degli impatti sulla salute e sulla sicurezza per categorie di prodotto e servizi                                | Par.3.2      |
| <b>GRI 418: Privacy dei clienti 2016</b>                  | 418-1  | Denunce comprovate riguardanti le violazioni della privacy dei clienti e perdita di dati dei clienti                        | Par. 2.5     |



2025

# **BILANCIO DI SOSTENIBILITÀ**

BILANCIO  
DI SOSTENIBILITÀ